



Economía

ISSN 2545-6636



Informes Técnicos vol. 1 n° 26

Comercio exterior vol. 1 n° 3

Intercambio Comercial Argentino (ICA)
Cifras estimadas de enero de 2017

Informes Técnicos. Vol. 1, nº 26

ISSN 2545-6636

Comercio exterior. Vol. 1, nº 3

Intercambio Comercial Argentino

Cifras estimadas de enero de 2017

ISSN 2545-6644

Instituto Nacional de Estadística y Censos (INDEC)

© 2017 INDEC

Queda hecho el depósito que fija la Ley N° 11723

Responsabilidad intelectual: Lic. Silvia Amiel

Responsabilidad editorial: Lic. Jorge Todesca, Mag. Fernando Cerro

Directora de la publicación: Mag. Silvina Viazzi

Coordinación de diseño y producción gráfica: Lic. Marcelo Costanzo

PERMITIDA LA REPRODUCCIÓN PARCIAL CON MENCIÓN DE LA FUENTE

Buenos Aires, febrero de 2017

PUBLICACIONES DEL INDEC

Las publicaciones editadas por el Instituto Nacional de Estadística y Censos pueden ser consultadas en el sitio web indec.gov.ar y en el Centro Estadístico de Servicios, ubicado en Av. Presidente Julio A. Roca 609 C1067ABB, Ciudad Autónoma de Buenos Aires, Argentina. El horario de atención al público es de 9:30 a 16:00.

También pueden solicitarse a los teléfonos (54-11) 4349-9652/54/62

Correo electrónico: ces@indec.mecon.gov.ar

Sitio web: www.indec.gov.ar

Twitter: @INDECArgentina

Calendario anual anticipado de informes: www.indec.gov.ar/calendario

Signos convencionales:

* Dato provisorio

– Dato igual a cero

-- Dato ínfimo, menos de la mitad del último dígito mostrado

... Dato no disponible a la fecha de presentación de los resultados

e Dato estimado

/// Dato que no corresponde presentar debido a la naturaleza de las cosas o del cálculo.

Índice

Pág.

1. Introducción	3
2. Exportaciones	6
2.1 Exportaciones de enero	6
3. Importaciones	9
3.1 Importaciones de enero	9
4. Series desestacionalizadas y tendencia-ciclo	11
5. Intercambio comercial según zonas económicas y países seleccionados	13
6. Efecto de los términos del intercambio	20
7. Información complementaria	21
Nota metodológica	23

Buenos Aires, 21 de febrero de 2017

Intercambio Comercial Argentino

Cifras estimadas de enero de 2017

1. Introducción

En el mes de enero de 2017 las exportaciones alcanzaron 4.234 millones de dólares y las importaciones 4.340 millones de dólares, registrándose un déficit de la balanza comercial de 106 millones de dólares.

Las exportaciones aumentaron 9,3% con respecto al mismo mes del año anterior. El incremento fue de 359 millones de dólares. Los precios subieron 5,0% y las cantidades 4,0%. Las exportaciones de Productos primarios aumentaron 17,2%; Manufacturas de Origen Industrial (MOI) 15,7%; Combustibles y energía 35,8%; en tanto Manufacturas de Origen Agropecuario (MOA) se redujeron 0,2%. En términos desestacionalizados, las exportaciones de enero subieron 3,1% respecto del mes anterior (ver cuadro 2, pág. 4 y secciones 2 y 4).

El valor de las importaciones en enero fue 7,1% superior al registrado en igual mes del año anterior. Aumentaron 288 millones de dólares. Los precios disminuyeron 0,1% y las cantidades aumentaron 7,2%. Clasificadas por Usos económicos, se observaron mayores importaciones de Bienes de consumo (19,7%); Combustibles y lubricantes (13,5%); Bienes de capital (13,3%); Piezas y accesorios para bienes de capital (10,3%); Vehículos automotores de pasajeros (9,4%); en tanto que se redujeron las importaciones de Bienes intermedios (-6,7%). En términos desestacionalizados, las importaciones de enero de 2017 subieron 0,8% respecto de diciembre del año anterior (ver cuadro 2, pág. 4 y secciones 3 y 4).

En enero nuestros principales socios comerciales fueron Brasil, China y Estados Unidos, en ese orden. Las exportaciones a Brasil alcanzaron 694 millones de dólares y las importaciones desde Brasil 1.026 millones de dólares. El saldo comercial fue deficitario en 332 millones de dólares. Las exportaciones a China alcanzaron 230 millones de dólares y las importaciones 795 millones de dólares. El déficit comercial en este caso fue de 565 millones de dólares. Las exportaciones a Estados Unidos sumaron 262 millones de dólares y las importaciones desde ese país, 507 millones de dólares. El déficit con Estados Unidos en enero fue de 246 millones de dólares. Estos tres países sumados absorbieron 28,0% de las exportaciones de Argentina y abastecieron 53,6% de sus importaciones.

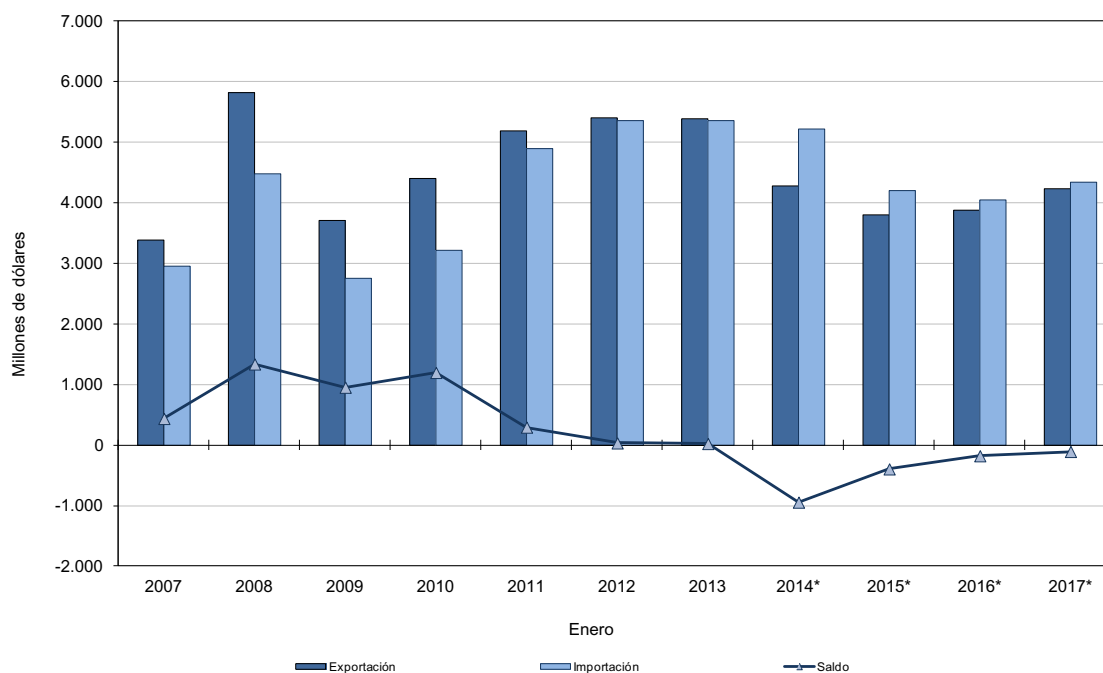
En enero pasado los principales destinos de nuestras exportaciones fueron Brasil, Estados Unidos y Chile, en tanto China ocupó el cuarto lugar. Los principales orígenes de nuestras importaciones fueron Brasil, China y Estados Unidos, en ambos casos en ese orden de importancia (ver sección 5, pág. 13-20).

Cuadro 1. Intercambio Comercial Argentino. Enero 2016-2017

Periodo	Exportación				Importación				Saldo	
	2017 ^e	2016 [*]	Variación porcentual		2017 [*]	2016 [*]	Variación porcentual		2017 [*]	2016 [*]
			igual período año anterior	acumulado igual período año anterior			igual período año anterior	acumulado igual período año anterior		
Millones de US\$		%		Millones de US\$		%		Millones de US\$		
Total Anual	///	57.733	///	///	///	55.610	///	///	///	2.124
Total 1 mes	4.234	3.875	9,3	9,3	4.340	4.052	7,1	7,1	-106	-177
Enero	4.234	3.875	9,3	9,3	4.340	4.052	7,1	7,1	-106	-177
Febrero		4.143				4.034				110
Marzo		4.424				4.698				-274
Abril		4.743				4.371				372
Mayo		5.371				4.886				485
Junio		5.285				5.112				174
Julio		4.980				4.649				331
Agosto		5.759				5.051				708
Septiembre		5.018				4.679				338
Octubre		4.711				4.829				-119
Noviembre		4.836				4.721				115
Diciembre		4.587				4.526				61

Nota: los totales por suma pueden no coincidir por redondeo en las cifras parciales.

Gráfico 1. Intercambio Comercial Argentino. Enero 2007-2017



Cuadro 2. Variaciones porcentuales y ponderaciones de los índices de valores, precios y cantidades de las exportaciones e importaciones, base 2004=100, según Grandes rubros y Usos económicos. Enero de 2017 respecto a enero de 2016

Rubros/Usos	Ponderaciones		Enero de 2017		
	Enero 2017*	Enero 2016*	Variaciones porcentuales respecto a igual período del año 2016		
			Valor	Precio	Cantidad
Exportación	100,0	100,0	9,3	5,0	4,0
Productos primarios	25,3	23,6	17,2	2,1	14,6
Manufacturas de Origen Agropecuario (MOA)	43,1	47,2	-0,2	10,0	-9,2
Manufacturas de Origen Industrial (MOI)	26,7	25,2	15,7	-2,1	18,4
Combustibles y energía	4,8	3,9	35,8	33,7	1,4
Importación	100,0	100,0	7,1	-0,1	7,2
Bienes de capital	22,2	21,0	13,3	1,1	12,1
Bienes intermedios	27,5	31,5	-6,7	-3,4	-3,5
Combustibles y lubricantes	6,0	5,7	13,5	26,3	-10,5
Piezas y accesorios para bienes de capital	21,4	20,8	10,3	3,1	6,9
Bienes de consumo	14,7	13,1	19,7	-2,4	22,5
Vehículos automotores de pasajeros	7,7	7,6	9,4	-3,8	13,6
Resto	0,5	0,4	53,3	.	.

Nota: la descomposición del valor de las importaciones de bienes en sus componentes de precios y cantidades de los productos con alto grado de elaboración, comprendido en los Usos económicos –Bienes de capital, Piezas y accesorios para bienes de capital, Bienes de consumo durable y Vehículos y automotores de pasajeros–, se efectúa con índices de precios de los principales socios comerciales.

Cuadro 3. Balanza comercial argentina por principales secciones y capítulos de la Nomenclatura Común del MERCOSUR. Enero de 2017. Millones de dólares y variaciones con respecto a enero de 2016.

Sección/capítulo	Enero de 2017				
	Exportaciones ^e	Variación porcentual	Importaciones*	Variación porcentual	Saldo*
	Millones de US\$	%	Millones de US\$	%	Millones de US\$
Total general	4.234	9,3	4.340	7,1	-106
I-Animales vivos y productos del reino animal	341	8,3	28	115,4	313
02--Carne y despojos comestibles	140	25,0	15	275,0	125
03--Pescados y crustáceos, moluscos y demás invertebrados acuáticos	127	-7,3	7	75,0	120
04--Leche y productos lácteos; huevos de ave; miel natural; productos comestibles de origen animal, no expresados ni comprendidos en otra parte	65	8,3	2	100,0	63
Resto sección I	9	50,0	4	33,3	4
II-Productos del reino vegetal	889	30,0	65	30,0	823
08--Frutas y frutos comestibles; cortezas de agrinos (cítricos), melones o sandías	19	-17,4	30	20,0	-11
10--Cereales	666	35,4	--	-33,9	666
12--Semillas y frutos oleaginosos; semillas y frutos diversos; plantas industriales o medicinales; paja y forrajes	67	26,4	12	71,4	56
Resto sección II	135	16,4	23	43,8	113
III-Grasas y aceites	311	-21,9	7	16,7	303
IV-Productos alimenticios, bebidas y tabaco	1.151	5,2	88	27,5	1.064
20--Preparaciones de hortalizas, frutas u otros frutos o demás partes de plantas	72	-2,7	13	30,0	58
22--Bebidas, líquidos alcohólicos y vinagres	67	6,3	16	166,7	51
23--Residuos y desperdicios de las industrias alimentarias; alimentos preparados para animales	913	3,9	5	-16,7	908
Resto sección IV	100	26,6	54	12,5	46
V-Productos minerales	227	-0,4	286	5,9	-59
26--Minerales metalíferos, escorias y cenizas	66	-50,7	35	-27,1	31
27--Combustibles minerales, aceites minerales y productos de su destilación; materias bituminosas; ceras minerales	154	77,0	238	13,3	-84
Resto sección V	7	-	13	8,3	-6
VI-Productos de industrias químicas y conexas	310	1,6	629	-6,4	-319
28--Productos químicos inorgánicos; compuestos inorgánicos u orgánicos de metal precioso, de elementos radioactivos, de metales de las tierras raras o de isótopos	33	73,7	43	-18,9	-10
29--Productos químicos orgánicos	31	-26,2	156	-19,6	-125
30--Productos farmacéuticos	57	-21,9	203	12,8	-146
31--Abonos	5	-16,7	18	-37,9	-13
33--Aceites esenciales y resinoides; preparaciones de perfumería, de tocador o de cosmética	38	-7,3	36	-16,3	2
38--Productos diversos de las industrias químicas	103	22,6	94	-3,1	8
Resto sección VI	43	7,5	79	3,9	-36
VII-Plástico, caucho y sus manufacturas	100	23,5	245	-11,6	-144
39--Plástico y sus manufacturas	83	25,8	169	-15,9	-87
40--Caucho y sus manufacturas	18	28,6	75	-1,3	-58
VIII-Pieles, cueros y sus manufacturas (excepto calzado)	73	30,4	12	-7,7	61
IX-Madera, carbón vegetal, corcho y sus manufacturas, cestería	8	14,3	10	-23,1	-2
X-Pasta de madera, papel, cartón	36	33,3	84	-4,5	-49
XI-Materias textiles y sus manufacturas	34	6,3	127	12,4	-93
XII-Calzado, paraguas, flores artificiales y otros	1	-	54	63,6	-53
XIII-Manufacturas de piedra, yeso, cemento, amianto, mica, cerámica y vidrio	7	-	40	-9,1	-33
XIV-Perlas finas, piedras y metales preciosos, monedas y otros	183	-7,6	7	40,0	176
XV-Metales comunes y sus manufacturas	111	65,7	229	-3,0	-118
72--Fundición, hierro y acero	7	-	69	9,5	-63
73--Manufacturas de fundición, hierro o acero	50	194,1	60	-13,0	-10
76--Aluminio y sus manufacturas	44	18,9	26	13,0	19
Resto sección XV	10	66,7	73	-8,8	-63
XVI-Máquinas, aparatos y material eléctrico; sus partes	84	-6,7	1.397	9,9	-1.314
84--Reactores nucleares, calderas, máquinas, aparatos y artefactos mecánicos; partes de estas máquinas o aparatos	69	-9,2	703	5,9	-634
85--Máquinas, aparatos y material eléctrico, y sus partes; aparatos de grabación o reproducción de sonido, aparatos de grabación o reproducción de imagen y sonido en televisión, y las partes y accesorios de estos aparatos	14	-6,7	694	14,5	-680
XVII-Material de transporte	284	48,7	771	18,3	-487
87--Vehículos automóviles, tractores, velocípedos y demás vehículos terrestres; sus partes y accesorios	282	102,9	717	32,0	-435
Resto sección XVII	2	-96,2	54	-50,0	-52
Resto de secciones y transacciones especiales	84	-10,6	260	13,5	-176

2. Exportaciones

Cuadro 4. Exportaciones por Grandes rubros. Enero 2016-2017

Rubros	Enero		
	2017 ^e	2016 [*]	Variación porcentual
	Millones de US\$		%
Total	4.234	3.875	9,3
Productos primarios	1.072	915	17,2
Manufacturas de Origen Agropecuario	1.826	1.830	-0,2
Manufacturas de Origen Industrial	1.132	978	15,7
Combustibles y energía	205	151	35,8

2.1 Exportaciones de enero

El aumento de 9,3% de las exportaciones de enero respecto de igual período del año anterior se debe a aumentos de 5,0% en los precios y 4,0% en las cantidades. El valor de las exportaciones de Productos primarios aumentó en ese mismo lapso 17,2%; los precios crecieron 2,1% y las cantidades 14,6%. Las exportaciones de MOA bajaron 0,2%; los precios subieron 10,0% y las cantidades cayeron 9,2%. Las exportaciones de MOI crecieron 15,7%; los precios disminuyeron 2,1% y las cantidades aumentaron 18,4%. Las exportaciones de Combustibles y energía aumentaron 35,8%; los precios subieron 33,7% y las cantidades crecieron 1,4%.

A nivel de principales rubros los mayores aumentos registrados en enero respecto de igual mes de 2016 se verificaron en: Cereales (174 millones de dólares); Material de transporte terrestre (142 millones de dólares); Metales comunes y sus manufacturas (44 millones de dólares); Petróleo Crudo (36 millones de dólares); Hortalizas y legumbres (35 millones de dólares); Residuos y desperdicios de la industria alimenticia (34 millones de dólares); Carnes y sus preparados (31 millones de dólares); Azúcar, cacao y artículos de confitería (24 millones de dólares). El aumento sumado de estos 8 subrubros equivale al 144,8% del aumento total de las exportaciones. Las mayores caídas de exportaciones se registraron en Grasas y aceites (-87 millones de dólares); y en Minerales metalíferos, escorias y cenizas (-68 millones de dólares) (ver cuadro 5).

Los productos con mayores aumentos en sus exportaciones, en enero de 2017 respecto de igual mes del año anterior, fueron:

- Trigo y morcajo, excluidos trigo duro y para siembra. Sus exportaciones aumentaron 232 millones de dólares. Aumentaron las exportaciones de este producto a Argelia (aumento de 49 millones de dólares), Brasil (45 millones de dólares), Viet Nam (40 millones de dólares), Bangladesh (33 millones de dólares), Kenya (28 millones de dólares), y a otros.
- Distintas clases de Vehículos para el transporte de personas y para el transporte de mercancías. Aumento total de 133 millones de dólares. El destino con mayor incremento fue Brasil (aumento de 74 millones de dólares).
- Aceite crudo de petróleo. Las exportaciones totales aumentaron 36 millones de dólares. Los destinos que más crecieron fueron China (52 millones de dólares) y Chile (13 millones de dólares). Las exportaciones a Estados Unidos cayeron 29 millones de dólares.
- Harina y pellets de la extracción del aceite de soja. Las exportaciones aumentaron 34 millones de dólares. Los destinos que más crecieron fueron Irán (aumento de 45 millones de dólares), Argelia (35 millones de dólares), Viet Nam (27 millones de dólares) y Malasia (25 millones de dólares).
- Cebada cervecera. Las exportaciones totales aumentaron 33 millones de dólares. El principal destino del incremento fue Brasil (22 millones de dólares).

Los productos cuyas exportaciones registraron las mayores caídas interanuales fueron:

- Aceite de soja en bruto. La caída total de las exportaciones fue 114 millones de dólares, explicada principalmente por India (-57 millones de dólares), Egipto (-37 millones de dólares), Bangladesh (-36 millones de dólares) y Argelia (-22 millones de dólares).
- Maíz en grano. Caída total de 65 millones de dólares. Los destinos que más cayeron fueron Egipto (-42 millones de dólares), Cuba (-13 millones de dólares), Marruecos (-13 millones de dólares), Sudáfrica (-12 millones de dólares) e Indonesia (-11 millones de dólares).
- Minerales de cobre y sus concentrados. Las exportaciones cayeron 59 millones de dólares. Los destinos con mayores caídas fueron Japón (-40 millones de dólares) y Alemania (-19 millones de dólares).
- Cebada en grano excluida cervecera. Se exportaron 36 millones de dólares menos. El destino que más cayó fue Arabia Saudita (-35 millones de dólares).
- Oro para uso no monetario. Las exportaciones cayeron 27 millones de dólares respecto de enero de 2016. Las exportaciones a Suiza cayeron 38 millones de dólares; a Estados Unidos (-8 millones de dólares). En tanto las exportaciones a Canadá aumentaron 25 millones de dólares.

Los destinos de las exportaciones argentinas que más crecieron en enero de 2017 respecto de igual período del año anterior fueron Brasil (191 millones de dólares), China (110 millones de dólares), Irán (82 millones de dólares), Argelia (78 millones de dólares) y Chile (70 millones de dólares).

El aumento de las exportaciones a Brasil se explicó mayoritariamente por las ventas de diversos tipos de Vehículos para el transporte de personas y mercancías (74 millones de dólares), Trigo y morcajo (45 millones de dólares), Maíz en grano (29 millones de dólares) y Cebada cervecera (22 millones de dólares).

Los principales aumentos de las exportaciones a China de enero de 2017 respecto del mismo mes de 2016 se concentraron en Aceites crudos de petróleo (52 millones de dólares), Porotos de soja excluidos para siembra (13 millones de dólares), Aceite de maní en bruto (13 millones de dólares) y Carne bovina, deshuesada, congelada (12 millones de dólares).

Las exportaciones a Irán que más crecieron en enero, de manera interanual, fueron: Harina y pellets de la extracción del aceite de soja (45 millones de dólares), Aceite de soja en bruto (28 millones de dólares) y Aceite de girasol en bruto (9 millones de dólares).

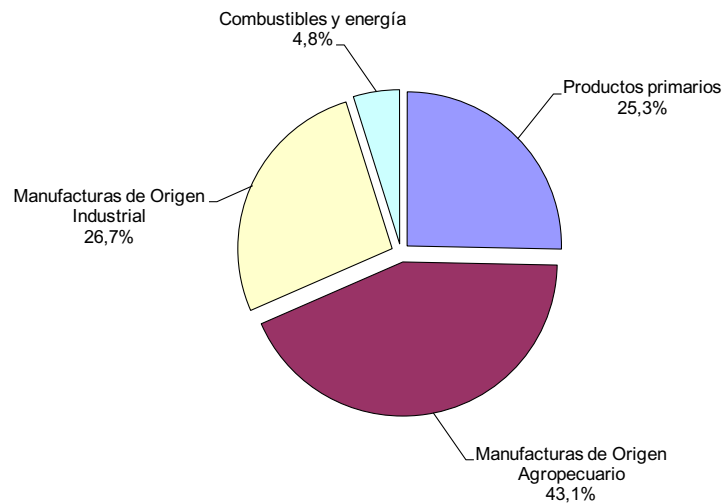
Las mayores caídas de exportaciones en enero de 2017 respecto de igual mes de 2016 se registraron para Egipto (-119 millones de dólares), República de Corea (-77 millones de dólares), India (-61 millones de dólares), Alemania (-42 millones de dólares) y Suiza (-38 millones de dólares).

La caída de las exportaciones a Egipto se concentró en Harina y pellets de la extracción del aceite de soja (-53 millones de dólares), Maíz en grano (-42 millones de dólares) y Aceite de soja en bruto (-37 millones de dólares).

Las exportaciones a República de Corea cayeron principalmente debido a las menores ventas de Harina y pellets de la extracción del aceite de soja (-36 millones de dólares), Minerales de plata y sus concentrados (-11 millones de dólares), Maíz en grano (-11 millones de dólares) y Aceite de soja en bruto (-10 millones de dólares).

Las menores exportaciones a Alemania se debieron básicamente a la caída de las ventas externas de Minerales de cobre y sus concentrados excluido sulfuros (-19 millones de dólares) y de Harina y pellets de la extracción del aceite de soja (-16 millones de dólares).

Gráfico 2. Composición de las exportaciones. Enero de 2017



Cuadro 5. Exportaciones por principales rubros. Enero de 2016-2017

Rubros	Enero		Variación porcentual
	2017 ^e	2016 [*]	
	Millones de US\$		%
Total	4.234	3.875	9,3
Productos primarios	1.072	915	17,2
Animales vivos	4	3	33,3
Pescados y mariscos sin elaborar	109	117	-6,8
Miel	11	10	10,0
Hortalizas y legumbres sin elaborar	94	59	59,3
Frutas frescas	15	18	-16,7
Cereales	666	492	35,4
Semillas y frutos oleaginosos	67	53	26,4
Tabaco sin elaborar	17	15	13,3
Lanas sucias	9	7	28,6
Fibras de algodón	7	3	133,3
Minerales metalíferos, escorias y cenizas	66	134	-50,7
Resto de Productos primarios	6	6	-
Manufacturas de Origen Agropecuario (MOA)	1.826	1.830	-0,2
Carnes y sus preparados	150	119	26,1
Pescados y mariscos elaborados	18	21	-14,3
Productos lácteos	53	47	12,8
Otros productos de origen animal	4	3	33,3
Frutas secas o procesadas	4	6	-33,3
Café, té, yerba mate y especias	9	14	-35,7
Productos de molinería y sus preparaciones	49	65	-24,6
Grasas y aceites	311	398	-21,9
Azúcar, cacao y artículos de confitería	42	18	133,3
Preparados de hortalizas, legumbres y frutas	72	74	-2,7
Bebidas, líquidos alcohólicos y vinagre	67	63	6,3
Residuos y desperdicios de la industria alimenticia	913	879	3,9
Extractos curtientes y tintóreos	26	24	8,3
Pieles y cueros	71	55	29,1
Lanas elaboradas	7	12	-41,7
Resto de MOA	30	31	-3,2
Manufacturas de Origen Industrial (MOI)	1.132	978	15,7
Productos químicos y conexos	284	281	1,1
Materias plásticas y sus manufacturas	83	66	25,8
Caucho y sus manufacturas	18	14	28,6
Manufacturas de cuero, marroquinería, etcétera	2	1	100,0
Papel, cartón, impresos y publicaciones	36	27	33,3
Textiles y confecciones	12	10	20,0
Calzado y sus partes componentes	--	1	-28,3
Manufacturas de piedra, yeso, vidrio, etcétera	7	7	-
Piedras, metales preciosos y sus manufacturas, monedas	183	198	-7,6
Metales comunes y sus manufacturas	111	67	65,7
Máquinas y aparatos, material eléctrico	84	90	-6,7
Material de transporte terrestre	282	140	101,4
Vehículos de navegación aérea, marítima y fluvial	1	52	-98,1
Resto de MOI	30	24	25,0
Combustibles y energía	205	151	35,8
Petróleo crudo	65	29	124,1
Carburantes	92	80	15,0
Grasas y aceites lubricantes	3	3	-
Gas de petróleo y otros hidrocarburos gaseosos	41	33	24,2
Resto de combustibles	5	7	-28,6

3. Importaciones

Cuadro 6. Importaciones por Usos económicos. Enero de 2016-2017

Usos económicos	Enero		
	2017*	2016*	Variación porcentual
	Millones de US\$		%
Total	4.340	4.052	7,1
Bienes de capital	963	850	13,3
Bienes intermedios	1.192	1.277	-6,7
Combustibles y lubricantes	260	229	13,5
Piezas y accesorios para bienes de capital	929	842	10,3
Bienes de consumo	637	532	19,7
Vehículos automotores de pasajeros	336	307	9,4
Resto	23	15	53,3

3.1 Importaciones de enero

El valor de las importaciones de enero de 2017 fue 7,1% superior al registrado en igual período del año anterior. Los precios bajaron 0,1% y las cantidades aumentaron 7,2%.

Durante el mes de enero las importaciones de Bienes de consumo aumentaron de manera interanual 19,7%, las de Combustibles y lubricantes 13,5%, Bienes de capital 13,3%; Piezas y accesorios para bienes de capital 10,3%; Vehículos automotores de pasajeros 9,4%. Cayeron 6,7% las importaciones de Bienes intermedios.

Dentro de los Bienes de capital crecieron 14,8% las importaciones de Equipos de transporte industriales y 12,9% las importaciones de Bienes de capital, excluido equipos de transportes.

En enero de 2017 respecto de enero de 2016 en materia de precios se destacó el aumento de los precios de las importaciones de Combustibles y lubricantes, 26,3% (el precio de las exportaciones de Combustibles y energía subió también de manera importante). En cuanto a las cantidades crecieron significativamente las importaciones Bienes de consumo (22,5%), Vehículos automotores de pasajeros (13,6%), Bienes de capital (12,1%) y Piezas y accesorios para bienes de capital (6,9%).

A nivel de secciones y capítulos, las importaciones que más aumentaron en enero respecto de igual mes del año anterior correspondieron a:

- Material de transporte (Sección XVII). Aumento de 119 millones de dólares.
- Máquinas, aparatos y material eléctrico, y sus partes; aparatos de grabación o reproducción de sonido, aparatos de grabación o reproducción de imagen y sonido en televisión, y las partes y accesorios de estos aparatos (capítulo 85). Aumento de 88 millones de dólares.
- Reactores nucleares, calderas, máquinas, aparatos y artefactos mecánicos; partes de estas máquinas o aparatos (capítulo 84). Aumento de 39 millones de dólares.
- Combustibles (capítulo 27), con un incremento de 28 millones de dólares.
- Productos farmacéuticos (capítulo 30). Aumento de 23 millones de dólares.

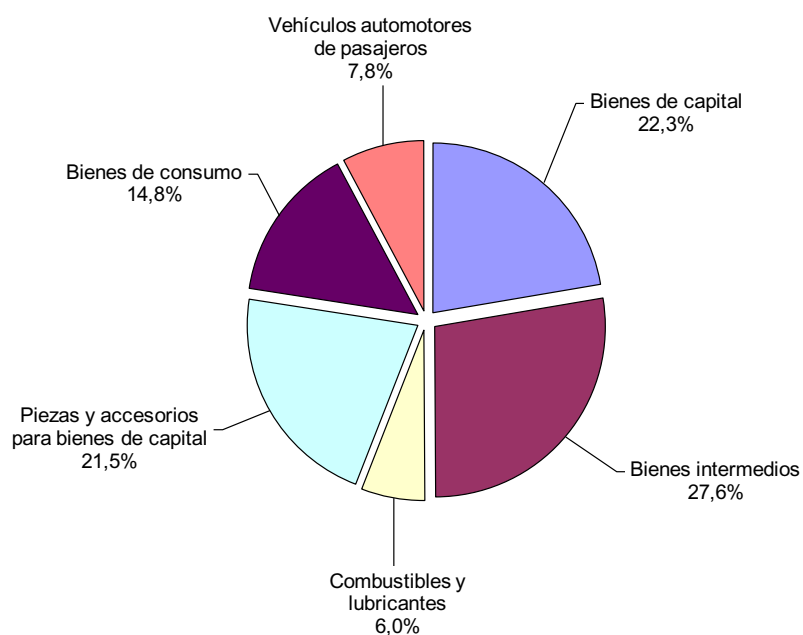
Las importaciones que más cayeron en enero de 2017 respecto de igual período del año anterior correspondieron a:

- Productos químicos orgánicos (capítulo 29). Caída de 38 millones de dólares.
- Plástico y sus manufacturas (capítulo 39). Caída de 32 millones de dólares.
- Minerales metalíferos, escorias y cenizas (capítulo 26). Caída de 13 millones de dólares.
- Abonos (capítulo 31). Caída de 11 millones de dólares (ver cuadro 3).

Los mayores aumentos de importaciones registrados en enero de 2017 respecto de igual mes del año anterior tuvieron como principales orígenes Brasil (177 millones de dólares), Bolivia (aumento de 91 millones de dólares), Mexico (48 millones de dólares) y Suecia (47 millones de dólares).

Las mayores caídas de importaciones de enero de 2017 respecto del mismo mes de 2016 se registraron con China (-115 millones de dólares) y Estados Unidos (-63 millones de dólares).

Gráfico 3. Composición de las importaciones. Enero de 2017



Cuadro 7. Importaciones, según principales Usos económicos. Enero de 2016-2017

Usos	Enero		
	2017*	2016*	Variación porcentual
	Millones de US\$		%
Total general	4.340	4.052	7,1
Bienes de capital	963	850	13,3
Bienes de capital, excluido equipos de transporte	777	688	12,9
Equipos de transporte industriales	186	162	14,8
Bienes intermedios	1.192	1.277	-6,7
Suministros industriales elaborados no especificados en otras partidas	1.163	1.256	-7,4
Alimentos y bebidas elaborados fundamentalmente para la industria	30	21	42,9
Combustibles y lubricantes	260	229	13,5
Piezas y accesorios para bienes de capital	929	842	10,3
Bienes de consumo	637	532	19,7
Artículos de consumo duraderos no especificados en otra partida	62	56	10,7
Artículos de consumo semiduraderos no especificados en otra partida	177	137	29,2
Artículos de consumo no duraderos no especificados en otra partida	227	225	0,9
Alimentos y bebidas básicos fundamentalmente para el hogar	40	32	25,0
Alimentos y bebidas elaborados fundamentalmente para el hogar	86	59	45,8
Equipos de transporte no industriales	46	23	100,0
Vehículos automotores de pasajeros	336	307	9,4
Resto	23	15	53,3

4. Series desestacionalizadas y tendencia-ciclo

Exportaciones desestacionalizadas y tendencia-ciclo

En términos desestacionalizados, las exportaciones aumentaron 3,1% en el mes de enero con respecto al mes anterior. La tendencia-ciclo⁽¹⁾ por su parte, registró una variación positiva de 1,6% en enero respecto al mes anterior.

Cuadro 8. Exportaciones argentinas. Serie original, desestacionalizada y tendencia-ciclo estimada con variaciones mensuales y anuales

Período	Serie original	Serie desestacionalizada	Tendencia ciclo	Variación original con respecto a igual período del año anterior	Variación desestacionalizada con respecto al mes anterior	Variación tendencia con respecto al mes anterior	
		Millones de US\$			%		
2016	Enero	3.875	4.881	4.779	1,9	26,7	-0,2
	Febrero	4.143	4.974	4.759	7,0	1,9	-0,4
	Marzo	4.424	4.878	4.732	0,9	-1,9	-0,6
	Abril	4.743	4.516	4.704	-8,0	-7,4	-0,6
	Mayo	5.371	4.686	4.683	3,2	3,8	-0,4
	Junio	5.285	4.559	4.679	-12,6	-2,7	-0,1
	Julio	4.980	4.542	4.702	-10,6	-0,4	0,5
	Agosto	5.759	5.089	4.756	12,2	12,0	1,2
	Septiembre	5.018	4.741	4.839	-2,8	-6,8	1,7
	Octubre	4.711	4.505	4.939	-6,4	-5,0	2,1
	Noviembre	4.836	5.209	5.046	20,8	15,6	2,2
	Diciembre	4.587	5.153	5.144	33,9	-1,1	1,9
2017	Enero	4.234	5.313	5.223	9,3	3,1	1,6

Nota: los cuadros con las series mensuales desestacionalizada y tendencia-ciclo se encuentran disponibles en www.indec.gov.ar/ftp/cuadros/economia/ica_anexo_cuadros_21_02_17.zip

Gráfico 4. Serie desestacionalizada de las exportaciones. Enero de 2007-2017

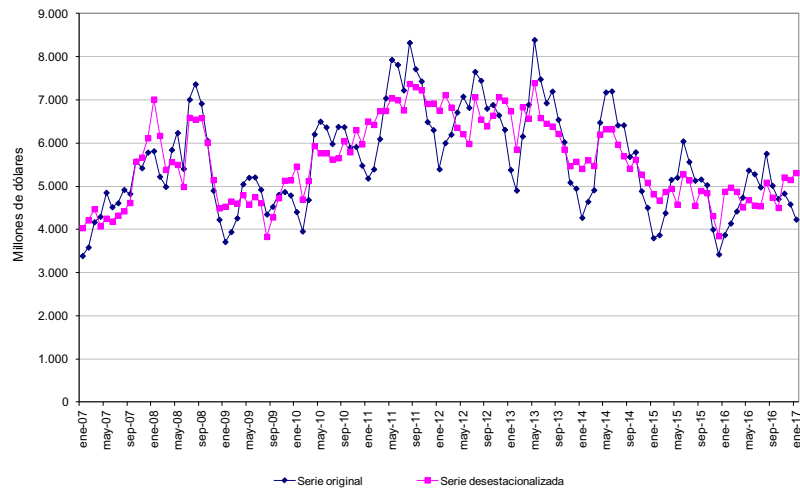
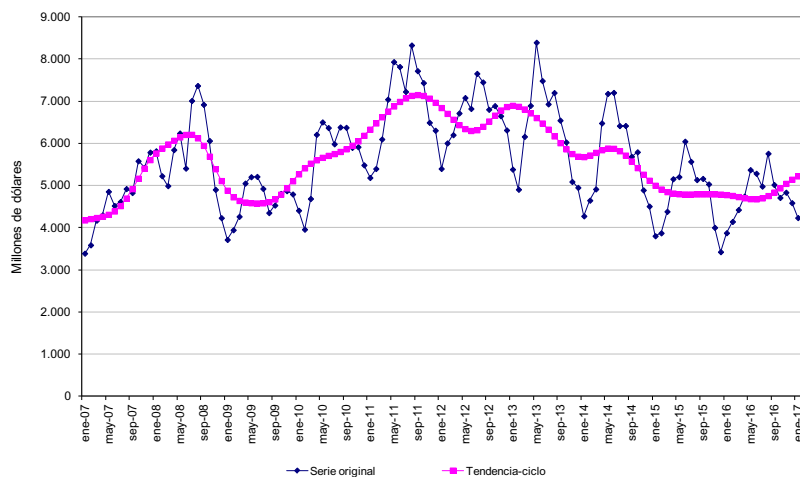


Gráfico 5. Tendencia-ciclo de las exportaciones. Enero de 2007-2017



⁽¹⁾ Ver nota metodológica.

Importaciones desestacionalizadas y tendencia-ciclo

En términos desestacionalizados, las importaciones del mes de enero crecieron 0,8% con respecto al mes anterior. Por su parte, la tendencia-ciclo⁽¹⁾ registró una variación positiva de 1,5% en enero respecto al mes anterior.

Cuadro 9. Importaciones argentinas. Serie original, desestacionalizada y tendencia-ciclo estimada con variaciones mensuales y anuales

Período	Serie original	Serie desestacionalizada	Tendencia ciclo	Variación original con respecto a igual período del año anterior	Variación desestacionalizada con respecto al mes anterior	Variación tendencia con respecto al mes anterior	
		Millones de US\$		%			
2016	Enero	4.052	4.883	4.767	-3,5	3,0	-1,3
	Febrero	4.034	4.674	4.706	1,1	-4,3	-1,3
	Marzo	4.698	4.735	4.648	-7,1	1,3	-1,2
	Abril	4.371	4.547	4.594	-11,8	-4,0	-1,2
	Mayo	4.886	4.646	4.550	-2,1	2,2	-1,0
	Junio	5.112	4.492	4.522	-11,3	-3,3	-0,6
	Julio	4.649	4.480	4.518	-18,0	-0,3	-0,1
	Agosto	5.051	4.369	4.543	-7,1	-2,5	0,6
	Septiembre	4.679	4.405	4.597	-15,2	0,8	1,2
	Octubre	4.829	4.791	4.672	-2,1	8,7	1,6
	Noviembre	4.721	4.649	4.758	-0,4	-3,0	1,8
	Diciembre	4.526	4.937	4.843	0,2	6,2	1,8
2017	Enero	4.340	4.974	4.918	7,1	0,8	1,5

Nota: los cuadros con las series mensuales desestacionalizada y tendencia-ciclo se encuentran disponibles en www.indec.gov.ar/ftp/cuadros/economia/ica_anexo_cuadros_21_02_17.zip

Gráfico 6. Serie desestacionalizada de las importaciones. Enero de 2007-2017

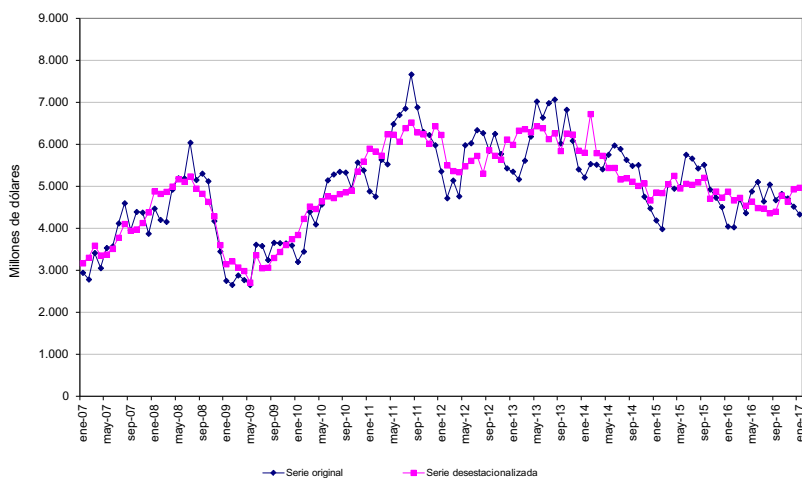
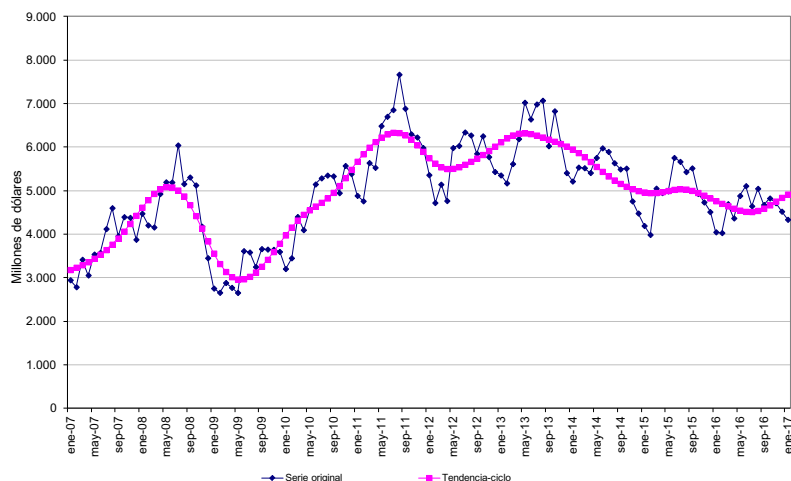


Gráfico 7. Tendencia-ciclo de las importaciones. Enero de 2007-2017



(1) Ver nota metodológica.

5. Intercambio comercial según zonas económicas y países seleccionados

Cuadro 10. Balanza comercial por zonas económicas y países seleccionados. Enero de 2017 y variación porcentual respecto a igual período de 2016

Zonas económicas y países seleccionados	Enero de 2017				
	Exportación ^e		Importación [*]		Saldo [*]
	Millones de US\$	Var. %	Millones de US\$	Var. %	Millones de US\$
Total	4.234	9,3	4.340	7,1	-106
MERCOSUR	854	25,0	1.093	19,2	-239
Chile	239	42,3	64	45,5	174
Resto de ALADI	246	73,2	147	177,4	99
NAFTA	420	6,6	706	-3,0	-286
Unión Europea	567	-20,5	890	19,8	-323
Suiza	61	-38,4	51	21,4	10
ASEAN	450	20,3	191	32,6	259
China	230	109,1	795	-12,6	-565
República de Corea	16	-82,6	68	-16,0	-52
Japón	34	-45,2	67	4,7	-32
India	155	-28,2	56	7,7	98
Medio Oriente	323	51,6	22	37,5	301
MAGREB y Egipto	215	-19,5	2	-	212
SACU	41	-12,8	19	5,6	21
Resto del mundo	384	31,1	168	-29,4	216

MERCOSUR

El intercambio con este bloque –principal socio comercial de Argentina– en el mes de enero arrojó un saldo negativo de 239 millones de dólares.

Las exportaciones alcanzaron 854 millones de dólares, 25,0% superiores a enero de 2016 (aumento de 171 millones de dólares) como consecuencia de mayores ventas de Productos primarios (109 millones de dólares), MOI (43 millones de dólares) y Combustibles y energía (22 millones de dólares), en tanto descendieron las ventas de MOA (-2 millones de dólares).

El 81,3% de las exportaciones al bloque fueron destinadas a Brasil, 9,5% a Uruguay, 7,8% a Paraguay y 1,5% a Venezuela. Dieciséis productos representaron 50,5% de las exportaciones totales al bloque. Los productos vinculados con la industria automotriz encabezaron la lista. Le siguieron Trigo, Cebada, Maíz en grano, Ajos, Naftas, Leche entera, Polímeros de etileno, Aceite de soja en bruto, Desodorantes y antitranspirantes y Propano licuado.

Las importaciones desde el MERCOSUR alcanzaron 1.093 millones de dólares; 19,2% superiores al mismo mes del año anterior (aumento de 176 millones de dólares). Los principales incrementos correspondieron a Bienes de capital (96 millones de dólares); Piezas y accesorios para bienes de capital (42 millones de dólares); Bienes de consumo (22 millones de dólares); Bienes intermedios (14 millones de dólares); Combustibles y lubricantes (10 millones de dólares), en tanto Vehículos automotores de pasajeros registró una caída (-6 millones de dólares).

El 93,8% de las importaciones desde el MERCOSUR provinieron de Brasil. El 50,3% de las importaciones desde el bloque, fueron explicadas por 26 productos; 13 de los cuales correspondieron a la industria automotriz (incluidos neumáticos), los mismos representaron 34,8% de las importaciones totales desde el MERCOSUR.

Unión Europea

En el mes de enero el intercambio comercial con la Unión Europea arrojó un saldo negativo de 323 millones de dólares.

Las exportaciones alcanzaron 567 millones de dólares; registrando una caída de 20,5% en relación al mismo mes del año anterior. Las exportaciones de Productos primarios disminuyeron 40 millones de dólares, MOA 112 millones de dólares, en tanto MOI y Combustibles y energía crecieron 3 y 4 millones de dólares respectivamente.

De un total de 28 naciones, Alemania, España, Países Bajos y Reino Unido concentraron el 60,7% de las exportaciones argentinas al bloque.

El 51,2% de las exportaciones a la Unión Europea se concentraron en 3 productos: Harina y pellets de la extracción del aceite de soja; Minerales de cobre y sus concentrados; y Carne bovina, deshuesada, fresca o refrigerada.

Las importaciones desde la Unión Europea alcanzaron 890 millones de dólares; con un aumento de 19,8% respecto a igual período del año anterior (crecimiento de 147 millones de dólares). Los aumentos más significativos correspondieron a Piezas y accesorios para bienes de capital (107 millones de dólares) y Bienes de capital (39 millones de dólares). Las importaciones de Bienes intermedios se redujeron en 26 millones de dólares.

El 70,7% de las importaciones totales desde el bloque correspondieron a Alemania, Italia, Francia, Suecia y España. Los principales productos que se importaron desde la Unión Europea en este período fueron Partes destinadas a motores, generadores, grupos electrógenos y convertidores rotativos, Grupos electrógenos, Aviones a turbohélice, Medicamentos y Vehículos automotores.

NAFTA

El intercambio comercial con este bloque registró en el mes de enero un saldo negativo de 286 millones de dólares.

Las exportaciones a NAFTA alcanzaron 420 millones de dólares. Crecieron 6,6% (26 millones de dólares) con respecto al mismo mes del año anterior debido a mayores ventas a Canadá. El 52,9% de las exportaciones estuvo compuesto por Oro para uso no monetario (107 millones de dólares), Biodiésel y sus mezclas (52 millones de dólares), Vinos (25 millones de dólares), Aluminio sin alear (13 millones de dólares), Aleaciones de aluminio (13 millones de dólares); Plata en bruto (12 millones de dólares). El 62,3% de las exportaciones argentinas al bloque se dirigió a Estados Unidos, el 29,2% a Canadá y el 8,5% a México.

Las importaciones sumaron 706 millones de dólares. Disminuyeron 3,0% (-22 millones de dólares) respecto a igual mes del año anterior, debido a menores importaciones desde Estados Unidos y en menor medida desde Canadá, no compensadas por el aumento de las compras a México. Aumentaron las importaciones de Piezas y accesorios para bienes de capital y Vehículos automotores; en tanto cayeron el resto de los Usos económicos.

El 71,9% de las importaciones desde NAFTA provinieron de Estados Unidos, 24,2% de México y 4,0% de Canadá.

China

El intercambio con China registró en el mes de enero un saldo comercial negativo de 565 millones de dólares.

Las exportaciones sumaron 230 millones de dólares, con un incremento de 109,1% (120 millones de dólares) respecto de igual mes del año anterior. El 51,1% de las exportaciones a China se concentró en 4 productos: Aceites crudos de petróleo; Carne bovina, deshuesada, congelada; Porotos de soja excluidos para siembra y Aceite de maní en bruto.

Las importaciones desde China alcanzaron en enero 795 millones de dólares. Cayeron 12,6% con respecto a igual mes del año anterior debido básicamente a menores compras de Piezas y accesorios para bienes de capital. Clasificadas por Usos económicos fueron: 30,0% Bienes de capital, 25,9% Bienes intermedios, 23,2% Piezas y accesorios para bienes de capital y 20,1% Bienes de consumo, en tanto las importaciones del resto de los Usos económicos (Vehículos automotores de pasajeros y Combustibles y lubricantes) no fueron significativas.

ASEAN

En el mes de enero el intercambio comercial con ASEAN registró un superávit de 259 millones de dólares.

Las exportaciones sumaron 450 millones de dólares. Aumentaron 20,3% en relación al mismo mes del año anterior (76 millones de dólares). Las exportaciones a Viet Nam aumentaron 69 millones de dólares y a Malasia 53 millones de dólares, en tanto que cayeron las exportaciones a Indonesia 32 millones de dólares y a Filipinas 26 millones de dólares. Las exportaciones de MOA aumentaron 54 millones de dólares y las de Productos primarios 25 millones de dólares, en tanto los rubros restantes no registraron cambios significativos.

En enero ASEAN fue el tercer bloque económico en orden de importancia para nuestras exportaciones, después de MERCOSUR y Unión Europea, superando a NAFTA. Viet Nam fue el quinto destino de las exportaciones argentinas, después de Brasil y Estados Unidos, Chile y China.

De los diez países que forman el bloque, Viet Nam, Malasia, Indonesia y Tailandia absorbieron el 98,0% de las exportaciones argentinas a la región. El 82,9% de las exportaciones a ASEAN están compuestas por Harina y pellets de la extracción del aceite de soja, Trigo y morcajo y Maíz en grano.

Las importaciones sumaron 191 millones de dólares. Aumentaron 32,6% con respecto a igual mes del año anterior (47 millones de dólares) principalmente por mayores compras a Tailandia y Viet Nam.

El 44,4% de todas las compras al bloque provinieron de Tailandia y el 20,6% de Viet Nam.

Chile

En el mes de enero el comercio con este país arrojó un superávit de 174 millones de dólares.

Las exportaciones alcanzaron los 239 millones de dólares, con un incremento de 42,3% con respecto al mismo mes del año anterior (aumento de 71 millones de dólares). Las exportaciones de Productos primarios, MOA, MOI y Combustibles y energía aumentaron 14, 25, 20 y 12 millones de dólares, respectivamente.

Las exportaciones a Chile tienen cierto grado de diversificación. El 47,7% del total estuvo compuesto por Trigo y morcajo; Harina y pellets de la extracción del aceite de soja; Aceites crudos de petróleo; Carne bovina; Vehículos para transporte de mercancías; Aceite de soja refinado; Azúcar de caña o remolacha y sacarosa; Papel y cartón; Maíz en grano; Alimentos para perros o gatos; Cal viva y Malta sin tostar.

Las importaciones desde Chile alcanzaron 64 millones de dólares, con un aumento de 45,5% respecto a igual mes del año anterior (20 millones de dólares), debido básicamente a mayores compras de Bienes de consumo y Bienes intermedios.

El 92,2% de las importaciones desde Chile fueron Bienes de consumo y Bienes intermedios. Los principales productos fueron: Minerales de hierro, aglomerados, excluidas piritas; Vinos; Salmones; Paltas; Cuadros, paneles, consolas, armarios y otros soportes, equipados para control o distribución de electricidad; Tomates preparados o conservados, Nitrato de amonio; Filetes de salmones; Bolas y artículos similares para molinos de hierro o acero; Alambre de cobre refinado; Cajas de cambio para vehículos automóviles.

MAGREB y Egipto

En el mes de enero el intercambio comercial con este bloque arrojó un superávit de 212 millones de dólares.

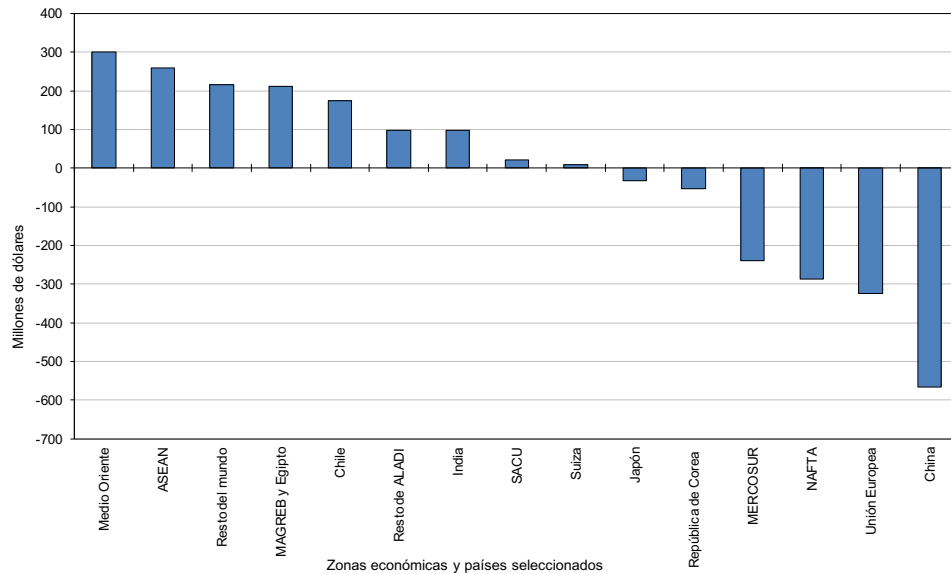
Las exportaciones fueron de 215 millones de dólares: 19,5% inferiores a las del mismo mes del año anterior (caída de 52 millones de dólares). La merma se debió básicamente a la caída de las ventas a Egipto. Menores exportaciones a ese país de MOA y Productos primarios. A nivel de producto las mayores caídas se registraron en Harina y pellets de la extracción del aceite de soja; Maíz en grano; Aceite de soja en bruto.

En enero las exportaciones a Argelia representaron 70,4% de las exportaciones totales al bloque, en tanto las exportaciones a Egipto fueron 6,6%. En los doce meses de 2016 Argelia representó 33,0% de las exportaciones al bloque y Egipto 50,9%.

Las exportaciones de 3 productos: Trigo y morcajo; Harina y pellets de la extracción del aceite de soja; y Maíz en grano, representaron el 88,2% de las ventas totales al bloque.

Las importaciones en enero ascendieron a 2 millones de dólares; no variaron respecto a igual período del año anterior.

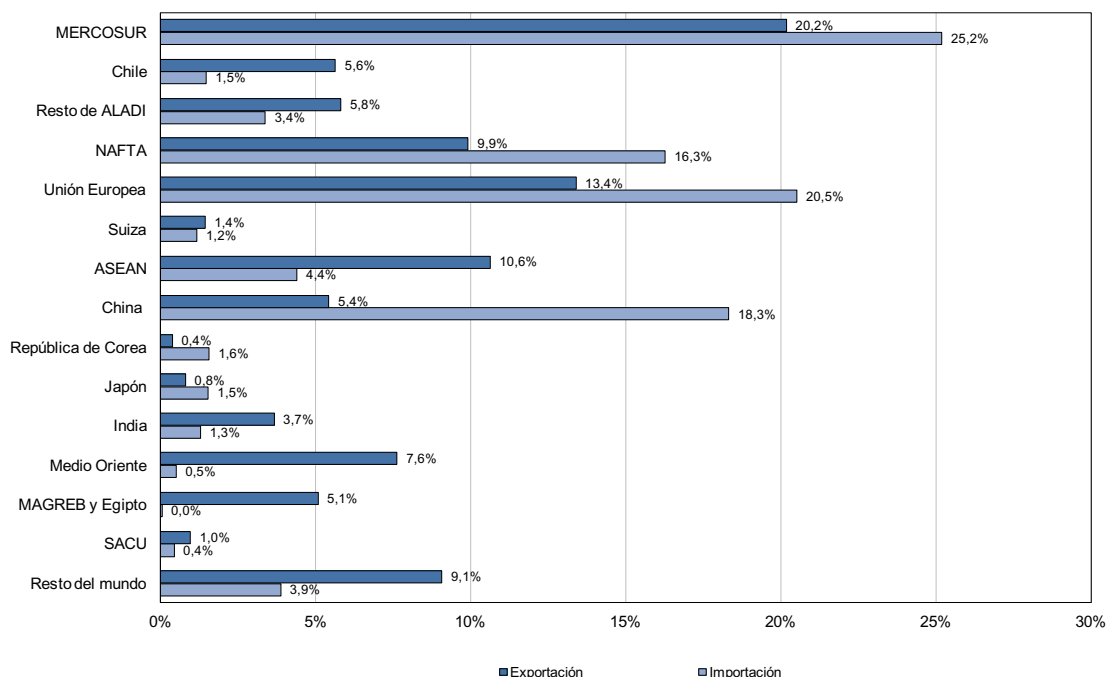
Gráfico 8. Saldo de la Balanza comercial según zonas económicas y países seleccionados. Enero de 2017



Principales socios comerciales

En el mes de enero los principales destinos de las exportaciones argentinas fueron: Brasil, Estados Unidos, Chile, China, Viet Nam, India, Argelia, Canadá y Alemania, en ese orden, que en conjunto acumularon el 51,0% del total de ventas externas. Por su parte, los principales países de origen de las importaciones fueron Brasil, China, Estados Unidos, Alemania, Italia, México, Francia y Bolivia que representaron el 70,9% del total de compras al exterior.

Gráfico 9. Exportación e importación según zonas económicas y países seleccionados, en porcentajes de participación. Enero de 2017



Cuadro 11 . Exportaciones por Grandes rubros, según zonas económicas y países seleccionados.
Enero de 2016-2017

Zonas económicas y países seleccionados	Grandes rubros														
	Total			Productos primarios			Manufacturas de Origen Agropecuario			Manufacturas de Origen Industrial			Combustibles y energía		
	2017 ^e	2016 [*]	Var. %	2017 ^e	2016 [*]	Var. %	2017 ^e	2016 [*]	Var. %	2017 ^e	2016 [*]	Var. %	2017 ^e	2016 [*]	Var. %
	Millones de US\$			Millones de US\$			Millones de US\$			Millones de US\$			Millones de US\$		
Total	4.234	3.875	9,3	1.072	915	17,2	1.826	1.830	-0,2	1.132	978	15,7	205	151	35,8
MERCOSUR	854	683	25,0	236	127	85,8	149	151	-1,3	417	374	11,5	53	31	71,0
Chile	239	168	42,3	37	23	60,9	97	72	34,7	82	62	32,3	23	11	109,1
Resto de ALADI	246	142	73,2	58	25	132,0	90	40	125,0	97	76	27,6	1	1	-
NAFTA	420	394	6,6	54	42	28,6	70	73	-4,1	283	248	14,1	13	30	-56,7
Unión Europea	567	713	-20,5	135	175	-22,9	361	473	-23,7	67	64	4,7	4	--	///
Suiza	61	99	-38,4	--	--	10,9	2	1	100,0	59	98	-39,8	-	-	-
ASEAN	450	374	20,3	127	102	24,5	313	259	20,8	11	10	10,0	-	3	-100,0
China	230	110	109,1	54	46	17,4	99	58	70,7	25	6	316,7	52	-	///
República de Corea	16	92	-82,6	13	42	-69,0	2	47	-95,7	1	1	-	-	2	-100,0
Japón	34	62	-45,2	6	52	-88,5	14	7	100,0	14	3	366,7	-	-	-
India	155	216	-28,2	2	1	100,0	149	212	-29,7	4	3	33,3	-	--	-100,0
Medio Oriente	323	213	51,6	98	117	-16,2	202	93	117,2	22	3	///	-	-	-
MAGREB y Egipto	215	267	-19,5	134	107	25,2	76	156	-51,3	2	3	-33,3	2	1	100,0
SACU	41	47	-12,8	5	22	-77,3	32	21	52,4	4	5	-20,0	-	--	-100,0
Resto del mundo	384	293	31,1	114	34	235,3	168	166	1,2	45	21	114,3	58	72	-19,4

Cuadro 12. Importaciones por Usos económicos, según zonas económicas y países seleccionados.
Enero de 2016-2017

Zonas económicas y países seleccionados	Usos											
	Total			Bienes de capital			Bienes intermedios			Combustibles y lubricantes		
	2017 [*]	2016 [*]	Var. %	2017 [*]	2016 [*]	Var. %	2017 [*]	2016 [*]	Var. %	2017 [*]	2016 [*]	Var. %
	Millones de US\$			Millones de US\$			Millones de US\$			Millones de US\$		
Total	4.340	4.052	7,1	963	850	13,3	1.192	1.277	-6,7	260	229	13,5
MERCOSUR	1.093	917	19,2	213	117	82,1	351	337	4,2	42	32	31,3
Chile	64	44	45,5	2	2	-	32	25	28,0	--	--	66,9
Resto de ALADI	147	53	177,4	1	--	71,7	19	19	-	90	--	///
NAFTA	706	728	-3,0	172	201	-14,4	194	213	-8,9	40	73	-45,2
Unión Europea	890	743	19,8	236	197	19,8	217	243	-10,7	21	18	16,7
Suiza	51	42	21,4	6	7	-14,3	27	24	12,5	--	--	-98,1
ASEAN	191	144	32,6	30	26	15,4	32	31	3,2	2	--	///
China	795	910	-12,6	238	244	-2,5	206	222	-7,2	--	--	163,2
República de Corea	68	81	-16,0	11	10	10,0	20	22	-9,1	1	1	-
Japón	67	64	4,7	18	18	-	13	19	-31,6	--	--	53,4
India	56	52	7,7	5	2	150,0	26	32	-18,8	1	--	///
Medio Oriente	22	16	37,5	7	3	133,3	9	9	-	--	--	-86,9
MAGREB y Egipto	2	2	-	--	--	2,1	1	1	-	-	-	-
SACU	19	18	5,6	1	1	-	7	6	16,7	4	4	-
Resto del mundo	168	238	-29,4	21	19	10,5	37	74	-50,0	60	101	-40,6

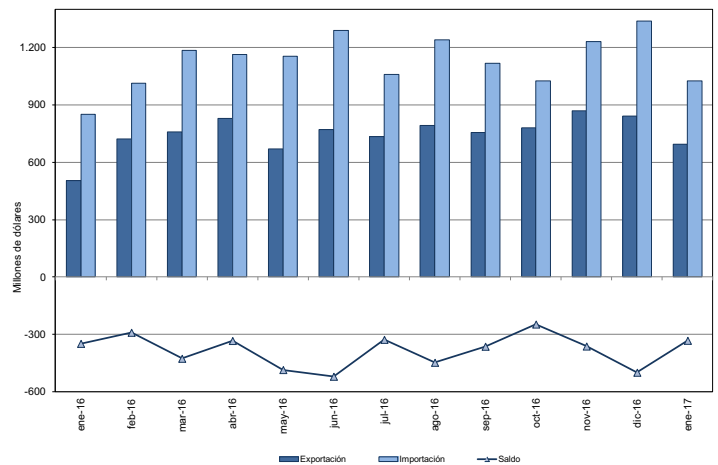
(continúa)

Cuadro 12. (conclusión)

Zonas económicas y países seleccionados	Usos											
	Piezas y accesorios para bienes de capital			Bienes de consumo			Vehículos automotores de pasajeros			Resto		
	2017*	2016*	Var. %	2017*	2016*	Var. %	2017*	2016*	Var. %	2017*	2016*	Var. %
	Millones de US\$			Millones de US\$			Millones de US\$			Millones de US\$		
Total	929	842	10,3	637	532	19,7	336	307	9,4	23	15	53,3
MERCOSUR	167	125	33,6	96	74	29,7	224	230	-2,6	1	--	///
Chile	4	2	100,0	27	14	92,9	--	--	--	--	--	-20,9
Resto de ALADI	1	--	27,9	37	33	12,1	--	--	--	--	--	-53,9
NAFTA	143	99	44,4	89	96	-7,3	67	45	48,9	--	1	-23,9
Unión Europea	271	164	65,2	126	115	9,6	20	8	150,0	1	--	///
Suiza	2	2	--	15	9	66,7	--	--	--	--	--	-23,7
ASEAN	73	53	37,7	52	34	52,9	2	--	///	--	--	55,0
China	184	311	-40,8	160	129	24,0	6	3	100,0	--	--	96,3
República de Corea	23	32	-28,1	1	4	-75,0	11	13	-15,4	--	--	-46,3
Japón	27	23	17,4	7	3	133,3	1	1	--	--	--	-7,3
India	8	4	100,0	11	7	57,1	5	6	-16,7	--	--	-29,6
Medio Oriente	1	1	--	4	3	33,3	--	--	--	--	--	-15,2
MAGREB y Egipto	1	1	--	--	--	74,1	--	--	--	--	--	-100,0
SACU	7	5	40,0	--	1	-66,6	--	1	-100,0	--	--	340,0
Resto del mundo	18	20	-10,0	11	10	10,0	--	--	52,2	21	14	50,0

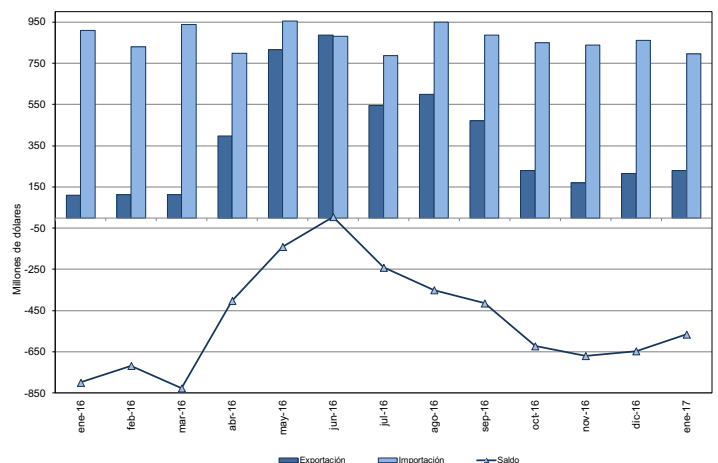
Cuadro 13. Intercambio Comercial Argentino con Brasil. Enero de 2016-enero de 2017

Período	Exportación		Importación		Saldo	
	2017 ^e	2016 [*]	2017 [*]	2016 [*]	2017 [*]	2016 [*]
	Millones de US\$					
Ene	694	503	1.026	851	-332	-348
Feb		723		1.013		-290
Mar		759		1.185		-426
Abr		831		1.164		-333
May		671		1.156		-485
Jun		771		1.291		-520
Jul		733		1.059		-327
Ago		793		1.240		-447
Sep		755		1.118		-363
Oct		779		1.026		-247
Nov		869		1.231		-362
Dic		841		1.340		-499



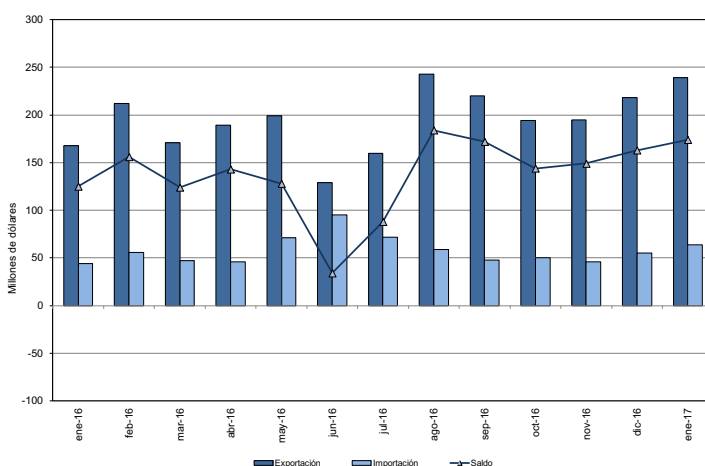
Cuadro 14. Intercambio Comercial Argentino con China. Enero de 2016-enero de 2017

Período	Exportación		Importación		Saldo	
	2017 ^e	2016 [*]	2017 [*]	2016 [*]	2017 [*]	2016 [*]
	Millones de US\$					
Ene	230	110	795	910	-565	-799
Feb		112		829		-717
Mar		112		938		-826
Abr		397		799		-402
May		816		956		-140
Jun		885		880		5
Jul		546		787		-241
Ago		599		949		-350
Sep		472		886		-414
Oct		228		850		-622
Nov		169		838		-669
Dic		215		860		-646



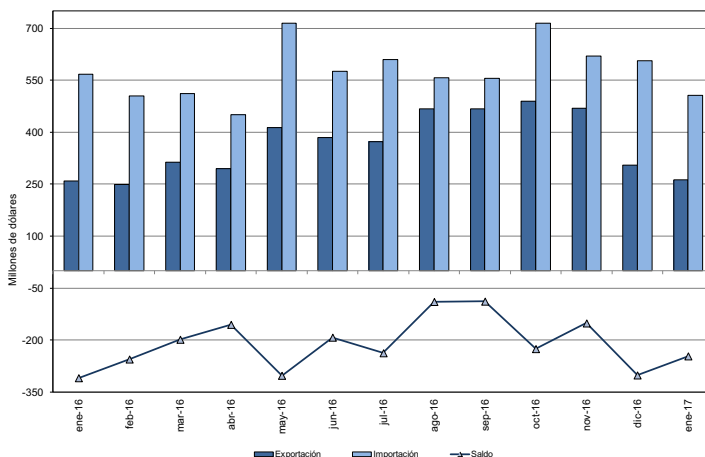
Cuadro 15. Intercambio Comercial Argentino con Chile. Enero de 2016-enero de 2017

Período	Exportación		Importación		Saldo	
	2017 ^e	2016 [*]	2017 [*]	2016 [*]	2017 [*]	2016 [*]
Millones de US\$						
Ene	239	168	64	44	174	125
Feb		212		56		156
Mar		171		47		124
Abr		189		46		143
May		199		71		128
Jun		129		95		34
Jul		160		72		88
Ago		243		59		184
Sep		220		48		172
Oct		194		50		144
Nov		195		46		149
Dic		218		55		163



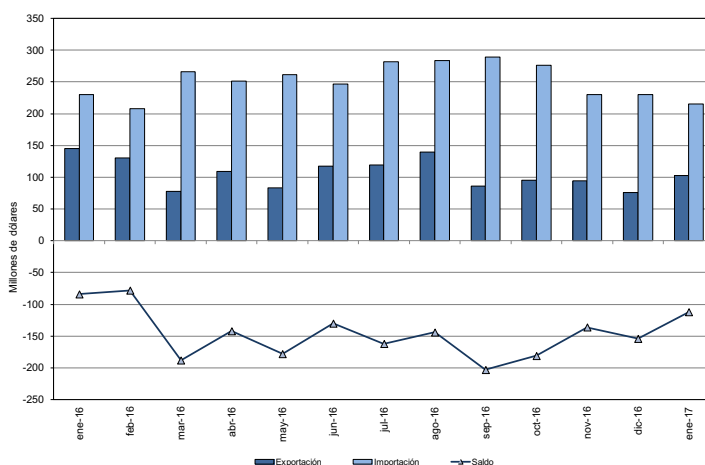
Cuadro 16. Intercambio Comercial Argentino con Estados Unidos. Enero de 2016-enero de 2017

Período	Exportación		Importación		Saldo	
	2017 ^e	2016 [*]	2017 [*]	2016 [*]	2017 [*]	2016 [*]
Millones de US\$						
Ene	262	259	507	568	-246	-309
Feb		249		504		-255
Mar		314		512		-198
Abr		295		450		-155
May		413		715		-302
Jun		384		576		-192
Jul		372		609		-237
Ago		467		557		-89
Sep		467		555		-88
Oct		489		714		-225
Nov		469		619		-151
Dic		305		606		-301



Cuadro 17. Intercambio Comercial Argentino con Alemania. Enero de 2016-enero de 2017

Período	Exportación		Importación		Saldo	
	2017 ^e	2016 [*]	2017 [*]	2016 [*]	2017 [*]	2016 [*]
Millones de US\$						
Ene	103	145	215	230	-112	-84
Feb		130		208		-78
Mar		78		266		-188
Abr		109		251		-142
May		83		261		-178
Jun		117		247		-130
Jul		119		282		-162
Ago		140		284		-144
Sep		86		289		-203
Oct		95		276		-181
Nov		94		230		-136
Dic		76		230		-154



Cuadro 18. Exportaciones a Brasil según principales rubros. Enero de 2016-2017

Rubros	Exportaciones a Brasil		
	Enero		
	2017 ^e	2016 [*]	Variación porcentual
	Millones de US\$		%
Total	694	503	38,0
Productos primarios	230	122	88,5
Animales vivos	--	--	///
Pescados y mariscos sin elaborar	1	1	--
Miel	--	--	--
Hortalizas y legumbres sin elaborar	29	24	20,8
Frutas frescas	7	7	--
Cereales	189	87	117,2
Semillas y frutos oleaginosos	2	1	100,0
Tabaco sin elaborar	1	1	--
Lanas sucias	--	--	--
Fibras de algodón	--	--	--
Minerales metalíferos, escorias y cenizas	--	--	--
Resto de Productos primarios	2	1	100,0
Manufacturas de Origen Agropecuario (MOA)	101	100	1,0
Carnes y sus preparados	6	4	50,0
Pescados y mariscos elaborados	6	6	--
Productos lácteos	23	8	187,5
Otros productos de origen animal	--	--	17,4
Frutas secas o procesadas	1	2	-50,0
Café, té, yerba mate y especias	--	--	-5,2
Productos de molinería y sus preparaciones	22	41	-46,3
Grasas y aceites	13	5	160,0
Azúcar, cacao y artículos de confitería	6	5	20,0
Preparados de hortalizas, legumbres y frutas	12	16	-25,0
Bebidas, líquidos alcohólicos y vinagre	3	3	--
Residuos y desperdicios de la industria alimenticia	1	--	456,9
Extractos curtientes y tintóreos	4	6	-33,3
Pieles y cueros	--	--	///
Lanas elaboradas	--	--	-100,0
Resto de MOA	3	2	50,0
Manufacturas de Origen Industrial (MOI)	328	260	26,2
Productos químicos y conexos	46	51	-9,8
Materias plásticas y sus manufacturas	42	37	13,5
Caucho y sus manufacturas	10	8	25,0
Manufacturas de cuero, marroquinería, etcétera	--	--	-89,1
Papel, cartón, impresos y publicaciones	7	12	-41,7
Textiles y confecciones	7	5	40,0
Calzado y sus partes componentes	--	--	--
Manufacturas de piedra, yeso, vidrio, etcétera	1	1	--
Piedras, metales preciosos y sus manufacturas, monedas	--	--	--
Metales comunes y sus manufacturas	20	23	-13,0
Máquinas y aparatos, material eléctrico	27	32	-15,6
Material de transporte terrestre	165	87	89,7
Vehículos de navegación aérea, marítima y fluvial	--	--	--
Resto de MOI	3	4	-25,0
Combustibles y energía	36	22	63,6
Petróleo crudo	--	--	--
Carburantes	21	9	133,3
Grasas y aceites lubricantes	--	--	7,7
Gas de petróleo y otros hidrocarburos gaseosos	14	12	16,7
Resto de combustibles	--	--	4,3

Cuadro 19. Importaciones desde Brasil por Usos económicos. Enero de 2016-2017

Usos	Importaciones desde Brasil		
	Enero		
	2017*	2016*	Variación porcentual
	Millones de US\$		%
Total	1.026	851	20,6
Bienes de capital	212	116	82,8
Bienes intermedios	326	316	3,2
Combustibles y lubricantes	14	1	///
Piezas y accesorios para bienes de capital	163	122	33,6
Bienes de consumo	86	66	30,3
Vehículos automotores de pasajeros	224	230	-2,6
Resto	1	--	///

6. Efecto de los términos del intercambio (!)

Cuadro 20. Efecto de la variación de los precios internacionales sobre la balanza comercial. Enero de 2017 respecto a enero de 2016

Comercio Exterior	Enero de 2017	
	A precios corrientes	A precios del mes de enero de 2016
	Millones de US\$	
Exportación	4.234	4.030
Importación	4.340	4.344
Saldo	-106	-314

El saldo de la balanza comercial en enero de 2017 fue deficitario en 106 millones de dólares –este valor deflactado por el índice de precios de las importaciones con base en igual mes del año anterior también fué negativo en 106 millones de dólares, debido a que los precios de las importaciones registraron una leve variación negativa (-0,1%)-. En tanto si hubiesen prevalecido los precios del mismo mes del año anterior, el saldo comercial habría arrojado un déficit de 314 millones de dólares. Bajo este supuesto, el país tuvo una ganancia en los términos del intercambio de 208 millones de dólares, principalmente por la variación positiva del índice de precios de las exportaciones (5,0%).

La fórmula utilizada para el cálculo de la Ganancia del intercambio es la siguiente:

$$G_t = \frac{X_t - M_t}{IP_{M_t}} - \left(\frac{X_t}{IP_{X_t}} - \frac{M_t}{IP_{M_t}} \right)$$

El primer término de G_t corresponde al saldo comercial a valores corrientes deflactado por el índice de precio de las importaciones con base en igual mes del año anterior (-106 millones de dólares). En tanto el segundo término estima el saldo comercial a precios de igual mes del año anterior (-314 millones de dólares).

(!) Ver metodología: Índices de Precios y Cantidades del Comercio Exterior, punto 6. (www.indec.gov.ar/ftp/cuadros/economia/metodologia_preciosycantidades.pdf)

7. Información complementaria

Cuadro 21. Productos seleccionados de exportación según diferencias absolutas. Enero de 2016-2017

Productos seleccionados	Enero		Diferencias absolutas
	2017 ^e	2016 [*]	
		Millones de US\$	
Total exportaciones	4.234	3.875	359
Total de productos seleccionados	3.244	2.933	311
Trigo, excluido duro, excluido para siembra	407	175	232
Vehículos automóviles para el transporte de mercancías	130	62	69
Vehículos automóviles para el transporte de personas	88	23	65
Aceites crudos de petróleo	65	29	36
Harina y pellets de la extracción de aceite de soja	849	815	34
Tubos y perfiles huecos sin costura de hierro o acero	36	8	28
Azúcar pura en estado sólido	25	4	21
Porotos de soja, excluido para siembra	35	16	19
Aceite de girasol, en bruto	23	6	17
Biodiesel	57	41	16
Carne bovina deshuesada, congelada	47	32	15
Arroz	17	3	14
Cueros y pieles bovinos o equinos curtidos o crust	52	38	13
Polímeros de etileno en formas primarias	32	20	12
Carbonato de litio	17	7	10
Plata en bruto	20	11	9
Naftas para petroquímica	9	--	9
Maníes preparados	42	36	7
Aluminio en bruto	35	29	7
Harina de trigo	16	10	6
Cajas de cambio y sus partes	42	36	6
Carnes y despojos comestibles de gallos o gallinas	24	18	5
Vino de uva fresca	57	53	4
Peras	9	6	3
Tabaco en rama o sin elaborar	17	15	3
Carne bovina deshuesada, refrigerada	48	47	1
Propano licuado excluido crudo	16	15	1
Preparaciones alimenticias de grasa o aceite	4	3	1
Aceite de oliva virgen	3	2	1
Herbicidas, inhibidores de germinación y reguladores de crecimiento de las plantas	8	7	1
Semilla de girasol	4	3	1
Miel natural	11	10	1
Aceite de limón	6	5	1
Insecticidas	10	11	--
Sorgo granífero, excluido para siembra	2	5	-2
Filetes de merluza congelados	10	12	-2
Minerales de plata y sus concentrados	21	23	-2
Leche entera en polvo	23	26	-3
Jugos de frutas u otros frutos o de hortalizas, sin alcohol	13	16	-3
Yerba mate	2	5	-3
Desodorantes y antitranspirantes corporales	14	17	-3
Salvados, moyuelos y residuos de leguminosas	22	24	-3
Cebada, excluida para siembra	108	111	-3
Preparaciones de los tipos utilizados para la alimentación de los animales	23	28	-4
Papas	8	15	-6
Leche	7	13	-6
Camarones y langostinos	78	85	-7
Medicamentos acondicionados para la venta al por menor	46	54	-8
Porotos	11	19	-8
Maníes sin tostar ni cocer	16	27	-11
Malta sin tostar	12	28	-17
Oro para uso no monetario	162	186	-25
Minerales de cobre y sus concentrados	38	97	-59
Maíz, excluido para siembra, en grano	130	195	-65
Aceite de soja, en bruto incluso desgomado	237	351	-114
Resto	990	942	48

El valor de las exportaciones de enero de 2017 fue estimado preliminarmente debido a que 8,2% de la documentación aduanera oficializada durante este mes se encuentra aún pendiente, entendiéndose que al momento del cierre de la presente información no fue cumplida ni anulada.

Cuadro 22. Cifras de comercio exterior: totales de exportación, porcentaje de documentación pendiente y totales base usuario de exportación e importación. Enero de 2016-enero de 2017

Período	Exportaciones	Documentación pendiente de exportación	Base usuario (1)	
			Exportaciones	Importaciones
	Millones de US\$	%	Millones de US\$	
2016				
Enero	3.875	0,1	3.875	4.052
Febrero	4.143	0,1	4.143	4.034
Marzo	4.424	0,1	4.424	4.698
Abril	4.743	0,1	4.743	4.371
Mayo	5.371	0,1	5.371	4.886
Junio	5.285	0,1	5.285	5.112
Julio	4.980	0,1	4.980	4.649
Agosto	5.759	0,2	5.759	5.051
Septiembre	5.018	0,2	5.018	4.679
Octubre	4.711	0,3	4.711	4.829
Noviembre	4.836	0,4	4.836	4.721
Diciembre	4.587	1,2	4.587	4.526
2017				
Enero	4.234	8,2	4.204	4.340

(1) La información sobre la base usuario se encuentra disponible en el Sistema de Consulta del Comercio Exterior de Bienes en www.indec.gov.ar. Este sistema proporciona cifras del comercio exterior de bienes actualizadas en forma continua, que sirven como instrumento para la toma de decisiones y el análisis del intercambio comercial entre los países.

Desde aquí puede consultar por tipo de comercio (exportación o importación), buscar uno o más productos de acuerdo a la Nomenclatura Común del MERCOSUR y filtrar los resultados por año, período (mensual o anual) y país de destino de las exportaciones u origen de las importaciones. También tiene la opción de descargar la base completa para cada uno de los años disponibles (2002-2017).

A partir de este año, en www.indec.gov.ar se encuentran disponibles los cuadros correspondientes al INDEC Informa cap 3.1 Sector Externo.

Nota metodológica

- En la publicación de la información de prensa del Intercambio Comercial Argentino suelen realizarse modificaciones a las cifras de los meses anteriores, especialmente en los valores de exportación. Estas modificaciones obedecen a múltiples razones: el valor informado se construye fundamentalmente sobre la base de operaciones realizadas y perfeccionadas desde el punto de vista documental y en el caso de existir un porcentaje de operaciones pendiente al momento de brindar la información, su valor debe ser estimado. Asimismo hay operaciones que han sido oficializadas por un valor, se efectivizan por un valor inferior y se demora la carga del post embarque (documento en donde se consigna el valor definitivo). Finalmente, la aplicación de regímenes tales como el de precios revisables (petróleo), con ajuste de precios en función a la calidad (concentrado de minerales), así como las operaciones en consignación, permiten a los exportadores modificar los valores declarados en el momento de la exportación en plazos que van de los 60 a los 180 días del embarque.

- Dada la Resolución 281/98, los exportadores de minerales tienen opción de modificar el valor de sus transacciones en virtud de las variaciones en la cantidad y en la ley del mineral constatadas por el comprador. Esta opción puede ser ejercida dentro de los seis meses de embarque, con posibilidades de prorrogar este plazo por otros seis meses.

- Por lo general no se realizan modificaciones en las cifras de importación, salvo las practicadas a fin de cada año por la recuperación por parte de los importadores de mercaderías que fueran enviadas previamente a rezago y registradas como tal.

- Las variaciones porcentuales de precios y cantidades de las exportaciones e importaciones del período analizado se construyeron sobre la base de un índice de precios mensual del tipo Paasche con base 2004=100. Los índices de precios del tipo Paasche se construyen considerando las cantidades del período de cálculo, razón por la cual son sensibles a los cambios en la composición del comercio exterior.

- El ajuste estacional se lleva a cabo utilizando el programa de desestacionalización X-13ARIMA-SEATS (Versión 1.1 Build 19) desarrollado por el U.S. Census Bureau.

La serie desestacionalizada surge de eliminar de la serie original las fluctuaciones estacionales; las variaciones debidas a los días de actividad y a los feriados móviles. Por lo tanto se estiman los factores estacionales, los efectos por días de actividad y por feriados móviles para luego ser removidos de la serie original.

Los factores estacionales se estiman con el módulo x11 del programa X-13ARIMA-SEATS. Por las características del método, estos factores sufren modificaciones cada vez que se incorpora un nuevo dato a la serie original.

Las variaciones por días de actividad y por feriados móviles se estiman con un modelo de regresión con errores Arima (RegArima). Los parámetros de este modelo quedan fijos hasta que se realiza una nueva actualización. El modelo se actualiza dos veces al año. La serie de tendencia-ciclo se estima a partir de la serie desestacionalizada con el método Dagum.

A continuación se especifican las opciones de desestacionalización correspondientes a la presente actualización:

Exportaciones

Descripción de las opciones utilizadas

- * Método de agregación: directo
- * Tipo de descomposición: multiplicativa
- * Filtros estacionales: 3x9
- * Período considerado para la modelización del RegArima: desde enero de 2007 hasta diciembre de 2015.
- * Modelo ajustado: ARIMA log(1 1 1)(0 1 1)¹²
- * Ajuste de variación por outliers

Importaciones

Descripción de las opciones utilizadas

- * Método de agregación: directo
- * Tipo de descomposición: multiplicativa
- * Período considerado para la modelización del RegArima: desde enero de 1996 hasta diciembre de 2015.
- * Modelo ajustado: ARIMA log(1 1 2)(0 1 1)¹²
- * Ajuste de efecto por días de actividad
- * Ajuste de efecto Pascuas
- * Ajuste de variación por outliers

Zonas económicas:

MERCOSUR (Mercado Común del Sur): incluye Argentina, Brasil, Paraguay, Uruguay, Venezuela y zonas francas de Brasil y Uruguay.

Chile: incluye zonas francas.

Resto de ALADI (Asociación Latinoamericana de Integración): incluye Bolivia, Colombia, Cuba, Ecuador, Panamá, Perú y zonas francas.

NAFTA (Tratado de Libre Comercio de América del Norte): incluye Canadá, Estados Unidos (incluye Puerto Rico y territorios vinculados en América y Oceanía) y México.

UE (Unión Europea): incluye Alemania, Austria, Bélgica, Bulgaria, Chipre, Croacia (a partir de 2014), Dinamarca, Eslovaquia, Eslovenia, España (incluye Islas Canarias), Estonia, Finlandia, Francia (incluye Mónaco), Grecia, Hungría, Irlanda, Italia (incluye San Marino), Letonia, Lituania, Luxemburgo, Malta, Países Bajos, Polonia, Portugal, Reino Unido de Gran Bretaña e Irlanda del Norte, República Checa, Rumanía y Suecia.

ASEAN (Asociación de las Naciones del Sudeste Asiático): incluye Brunei, Camboya, Filipinas, Indonesia, Laos, Malasia, Myanmar, Singapur, Tailandia y Viet Nam.

China: Incluye Hong Kong y Macao.

Medio Oriente incluye: Arabia Saudita, Bahrein, Emiratos Árabes Unidos, Irán, Iraq, Israel, Jordania, Kuwait, Líbano, Omán, Qatar, Yemen, Siria y Palestina.

Egipto y la Unión del Magreb Árabe incluye: Argelia, Libia, Marruecos, Mauritania y Túnez.

SACU (Unión Aduanera del sur de África): incluye Botswana, Lesotho, Sudáfrica y Swazilandia.