

Buenos Aires, 24 de noviembre de 2016

Intercambio Comercial Argentino

Cifras estimadas de octubre de 2016

En el mes de octubre de 2016 las exportaciones alcanzaron un valor de 4.715 millones de dólares mientras que las importaciones sumaron 4.829 millones de dólares, registrándose un déficit de la balanza comercial de 114 millones de dólares.

Las exportaciones descendieron 6,3% con respecto al mismo mes del año anterior, se exportaron 317 millones de dólares menos. Los precios aumentaron 1,7% y las cantidades cayeron 7,8%. Se registraron menores ventas externas de Manufacturas de Origen Agropecuario (MOA), Combustibles y energía, y en menor medida Manufacturas de Origen Industrial (MOI), en tanto las exportaciones de Productos primarios se mantuvieron estabilizadas. En términos desestacionalizados las exportaciones de octubre de 2016 disminuyeron 3,6% respecto del mes anterior.

El valor de las importaciones fue 2,1% inferior al registrado en igual mes del año anterior, cayeron 103 millones de dólares. Los precios descendieron 4,8% y las cantidades aumentaron 2,8%. A nivel de Usos económicos se observaron menores importaciones de Bienes intermedios y Piezas y accesorios para bienes de capital, en tanto aumentaron Combustibles y lubricantes, Bienes de capital, Bienes de consumo, y las importaciones de Vehículos automotores de pasajeros se mantuvieron prácticamente estabilizadas. En términos desestacionalizados las importaciones fueron 8,4% superiores a las registradas en el mes anterior.

En octubre, nuestros principales socios comerciales fueron Brasil, Estados Unidos y China. Las exportaciones a Brasil alcanzaron 789 millones de dólares: 57,8% del total correspondieron a MOI; 24,5% a Productos primarios; 14,6% a MOA y 3,2% a Combustibles y energía. Las importaciones fueron 1.026 millones de dólares: 30,5% Bienes intermedios; 21,3% Bienes de capital; 18,3% Vehículos automotores de pasajeros; 17,6% Piezas y accesorios para bienes de capital; 9,6% Bienes de consumo y 2,5% Combustibles y lubricantes. Las exportaciones a Estados Unidos alcanzaron 483 millones de dólares: 65,6% correspondieron a MOI; 16,5% MOA; 14,7% Productos primarios y 3,2% Combustibles y energía. Las importaciones provenientes de ese país fueron de 714 millones de dólares: Bienes de capital 36,0%; Bienes intermedios 25,5%; Piezas y accesorios para bienes de capital 23,5%; Bienes de consumo 9,6% y Combustibles y lubricantes 4,8%. Las exportaciones a China fueron 229 millones de dólares: 42,8% correspondió a Productos primarios; 27,5% a MOA; 19,7% a Combustibles y energía y 10,0% a MOI. Las importaciones desde China alcanzaron 850 millones de dólares: Bienes de capital 31,2%; Bienes intermedios 25,9%; Piezas y accesorios para bienes de capital 22,6%; Bienes de consumo 19,6%, en tanto las importaciones del resto de los Usos económicos no fueron significativas. (Ver sección 6, pág. 14-22).

Cuadro 1. Intercambio Comercial Argentino. Diez meses de 2015-2016

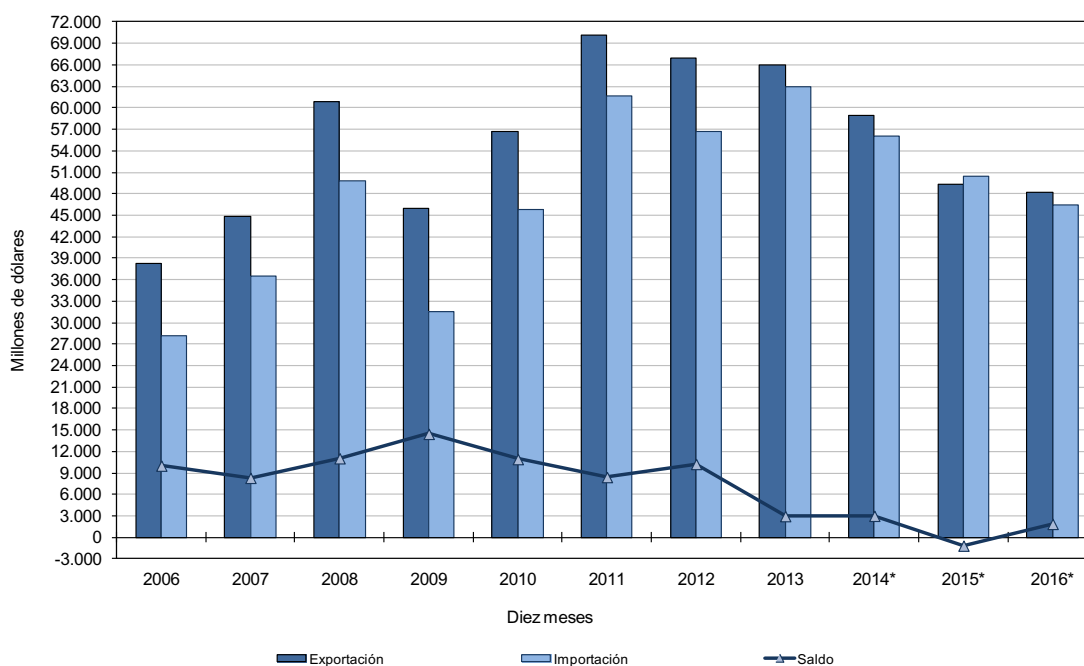
Período	Exportación				Importación				Saldo	
	2016 ^e	2015 [*]	Variación porcentual		2016 [*]	2015 [*]	Variación porcentual		2016 [*]	2015 [*]
			igual período año anterior	acumulado igual período año anterior			igual período año anterior	acumulado igual período año anterior		
Millones de US\$		%		Millones de US\$		%		Millones de US\$		
Total Anual	///	56.788	///	///	///	59.757	///	///	///	-2.969
Total 10 meses	48.314	49.361	///	-2,1	46.362	50.503	///	-8,2	1.952	-1.142
Enero	3.875	3.803	1,9	1,9	4.052	4.197	-3,5	-3,5	-177	-393
Febrero	4.143	3.872	7,0	4,5	4.034	3.991	1,1	-1,2	110	-119
Marzo	4.424	4.383	0,9	3,2	4.698	5.055	-7,1	-3,5	-274	-672
Abril	4.743	5.155	-8,0	-0,2	4.371	4.953	-11,8	-5,7	372	202
Mayo	5.371	5.205	3,2	0,6	4.886	4.992	-2,1	-4,9	485	213
Junio	5.285	6.046	-12,6	-2,2	5.112	5.760	-11,3	-6,2	174	286
Julio	4.980	5.568	-10,6	-3,6	4.649	5.670	-18,0	-8,1	331	-102
Agosto	5.759	5.135	12,2	-1,5	5.051	5.435	-7,1	-8,0	708	-301
Septiembre	5.018	5.163	-2,8	-1,6	4.679	5.520	-15,2	-8,9	338	-357
Octubre	4.715	5.032	-6,3	-2,1	4.829	4.932	-2,1	-8,2	-114	101
Noviembre		4.002				4.738				-736
Diciembre		3.425				4.516				-1.091

Nota: los totales por suma pueden no coincidir por redondeo en las cifras parciales.

En los diez meses transcurridos de 2016 la balanza comercial fue superavitaria en 1.952 millones de dólares. El total exportado fue 48.314 millones de dólares, mientras que las importaciones registraron un valor de 46.362 millones de dólares. Las exportaciones decrecieron 2,1% respecto a igual período de 2015 (1.047 millones de dólares menos). El valor exportado de Productos primarios aumentó 12,6%, en tanto Combustibles y energía disminuyó 20,4%, MOI 9,5% y MOA 3,8%.

El valor de las importaciones durante los diez meses de 2016 fue 8,2% inferior al registrado en igual período de 2015. Las importaciones totales se redujeron 4.141 millones de dólares. Cayeron 29,7% las importaciones de Combustibles y lubricantes, 14,6% Bienes intermedios, 11,4% Piezas y accesorios para bienes de capital, en tanto aumentaron 25,2% las importaciones de Vehículos y automotores de pasajeros y 8,9% Bienes de consumo.

Gráfico 1. Intercambio Comercial Argentino. Diez meses de 2006-2016



Cuadro 2. Exportaciones e importaciones por Grandes rubros y Usos económicos. Octubre y diez meses de 2015-2016

Rubros/Usos	Octubre			Diez meses		
	2016 (¹)	2015*	Variación porcentual	2016 (¹)	2015*	Variación porcentual
	Millones de US\$		%	Millones de US\$		%
Exportación						
Total	4.715	5.032	-6,3	48.314	49.361	-2,1
Productos primarios	1.094	1.093	0,1	13.777	12.230	12,6
Manufacturas de Origen Agropecuario	1.890	2.127	-11,1	19.384	20.149	-3,8
Manufacturas de Origen Industrial	1.523	1.578	-3,5	13.638	15.076	-9,5
Combustibles y energía	208	234	-11,1	1.516	1.905	-20,4
Importación						
Total	4.829	4.932	-2,1	46.362	50.503	-8,2
Bienes de capital	1.176	1.088	8,1	9.755	9.775	-0,2
Bienes intermedios	1.254	1.515	-17,2	13.006	15.221	-14,6
Combustibles y lubricantes	363	302	20,2	4.308	6.131	-29,7
Piezas y accesorios para bienes de capital	1.088	1.117	-2,6	9.535	10.759	-11,4
Bienes de consumo	648	601	7,8	6.090	5.591	8,9
Vehículos automotores de pasajeros	285	284	0,4	3.497	2.793	25,2
Resto	17	24	-29,2	170	232	-26,7

(¹) Dato estimado para exportaciones. Dato provisorio para importaciones

2. Exportaciones

Exportaciones de octubre

La caída de 6,3% de las exportaciones en octubre pasado se explicó por una baja de 7,8% en las cantidades no compensada por el aumento de 1,7% en los precios.

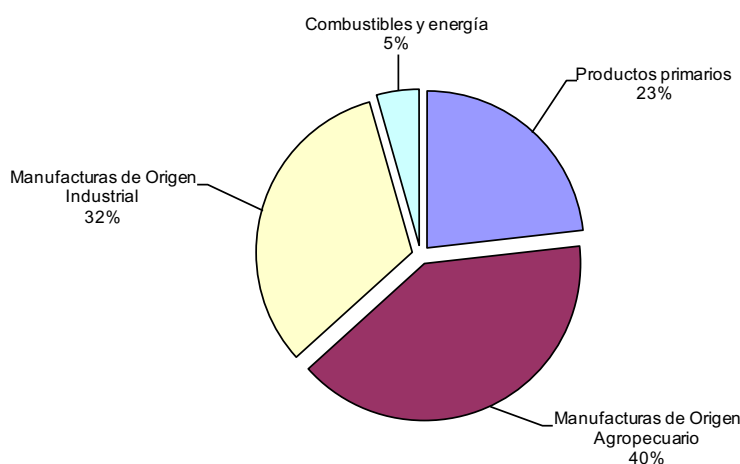
Las exportaciones de Productos primarios prácticamente no variaron; sus precios aumentaron 6,4% y sus cantidades se redujeron 5,9%. Las exportaciones de MOA decrecieron 11,1%; las cantidades se redujeron 14,2% y los precios subieron 3,6%. Las exportaciones de MOI cayeron 3,5%; los precios disminuyeron 3,5% y las cantidades aumentaron 0,1%. Las ventas externas de Combustibles y energía se contrajeron 11,1%; los precios crecieron 0,1% y las cantidades bajaron 11,4%.

A nivel de subrubros las caídas mayores se verificaron en: Semillas y frutos oleaginosos (-260 millones de dólares); Residuos y desperdicios de la industria alimenticia (-92 millones de dólares); Material de transporte terrestre (-91 millones de dólares); Grasas y aceites (-56 millones de dólares); Productos lácteos (-49 millones de dólares). Los rubros que más crecieron fueron Cereales (164 millones de dólares); Minerales metalíferos, escorias y cenizas (62 millones de dólares); Productos químicos y conexos (58 millones de dólares); Frutas frescas (28 millones de dólares); Azúcar, cacao y artículos de confitería (25 millones de dólares). (Ver cuadro 3, pág. 5).

A nivel de producto las mayores caídas de exportaciones fueron: Porotos de soja excluidos para siembra: caída total 250 millones de dólares, de la cual China explicó 232 millones de dólares. Vehículos para transporte de personas, de cilindrada \leq a 1000 cm³, con motor de émbolo o pistón, encendido por chispa: caída total de 60 millones de dólares, explicado por la caída de las exportaciones a Brasil. Harina y "pellets" de la extracción del aceite de soja: caída total de 58 millones de dólares, caída de las exportaciones a Egipto 63 millones de dólares, a República de Corea 45 millones de dólares, a Filipinas 35 millones de dólares, a Argelia 30 millones de dólares, en tanto aumentaron las exportaciones a Irán por 58 millones de dólares, Indonesia por 39 millones, Viet Nam 31 millones. Vehículos para transporte de mercancías, de peso total con carga máxima \leq a 5 t, con motor de émbolo o pistón, encendido por compresión (Diésel o semi-Diésel), ncop.: caída total 51 millones de dólares; caída total 51 millones de dólares, caída de las exportaciones a Australia 58 millones de dólares, y a Alemania 16 millones de dólares, compensado parcialmente por el aumento de las exportaciones a Brasil por 29 millones de dólares. Los principales productos cuyas exportaciones registraron aumentos fueron: Maíz en grano, aumento total 168 millones de dólares, aumento de las exportaciones a Viet Nam 90 millones de dólares, a Brasil 62 millones de dólares, a Argelia 14 millones de dólares; Biodiésel y sus mezclas; aumento total 131 millones de dólares, aumento de las exportaciones a Estados Unidos 120 millones de dólares; Minerales de cobre y sus concentrados excluido sulfuros, aumento total 69 millones de dólares, aumento de las exportaciones a Finlandia 26 millones de dólares, a España, Japón, Suecia, 20 millones de dólares respectivamente.

De una caída de las exportaciones de 317 millones de dólares en octubre de 2016 respecto de igual período del año anterior, las exportaciones a China cayeron 231 millones de dólares (72,8% de la caída total). De ese total, 232 millones de dólares resultaron de menores compras de Semillas y frutos oleaginosos. Venezuela por su parte compró 153 millones de dólares menos de productos argentinos; de los cuales 50 millones de dólares correspondieron a lácteos.

Gráfico 2. Composición de las exportaciones. Octubre de 2016



ncop: no expresadas ni comprendidas en otras partidas

Exportaciones durante los diez meses

Las exportaciones en los diez meses del año presentaron, de manera interanual, una disminución de 2,1%. Los precios cayeron 5,7% y las cantidades crecieron 3,8%.

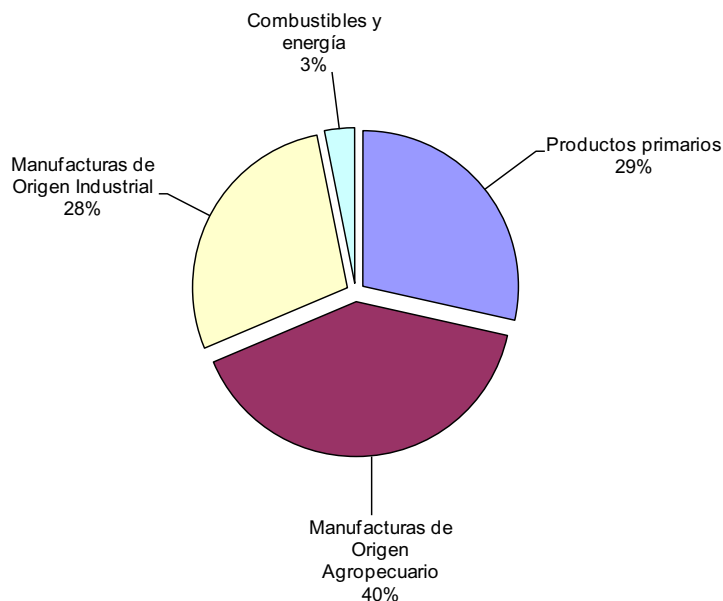
Las exportaciones de Productos primarios crecieron respecto a igual período del año anterior 12,6%. Sus precios cayeron 5,1% y sus cantidades crecieron 18,7%. Las exportaciones de MOA decrecieron 3,8%; los precios se redujeron 5,7% y las cantidades subieron 2,0%. Las exportaciones de MOI cayeron 9,5%; los precios disminuyeron 3,7% y las cantidades 6,1%. Las ventas externas de Combustibles y energía se contrajeron 20,4%; los precios cayeron 17,9% y las cantidades 3,1%.

A nivel de subrubros las caídas mayores se verificaron en: Material de transporte terrestre (-1.237 millones de dólares); Semillas y frutos oleaginosos (-814 millones de dólares); Carburantes (-330 millones de dólares); Piedras, metales preciosos y sus manufacturas, monedas (-271 millones de dólares); Residuos y desperdicios de la industria alimenticia (-270 millones de dólares); Productos lácteos (-223 millones de dólares). Los rubros que más crecieron fueron Cereales (1.411 millones de dólares); Productos químicos y conexos (410 millones de dólares); Minerales metalíferos, escorias y cenizas (254 millones de dólares); Hortalizas y legumbres sin elaborar (234 millones de dólares); Pescados y mariscos sin elaborar (179 millones de dólares).

A nivel de productos, las caídas más importantes de exportaciones fueron: Porotos de soja excluidos para siembra; caída total 943 millones de dólares; caída de las exportaciones a China 657 millones de dólares. Vehículos para transporte <= a 6 personas, de cilindrada > a 1500 cm³ y <= a 3000 cm³, con motor de émbolo o pistón, encendido por chispa, caída total 373 millones de dólares explicada en su totalidad por Brasil. Vehículos para transporte de mercancías, de peso total con carga máxima <= a 5 t, con motor de émbolo o pistón, encendido por compresión (Diésel o semi-Diésel), ncop.: caída total 318 millones de dólares, caída de exportaciones a Brasil 197 millones de dólares, a Australia 96 millones de dólares, a Alemania 86 millones de dólares, en tanto aumentaron las exportaciones a México por 43 millones de dólares. Los principales aumentos de exportaciones se dieron en: Maíz en grano, aumento total 735 millones, aumento de las exportaciones a Egipto 209 millones de dólares, a Brasil 205 millones de dólares, a República de Corea 201 millones de dólares; a Sudáfrica 194 millones de dólares, a Viet Nam 189 millones de dólares, en tanto cayeron las exportaciones a Indonesia 232 millones de dólares y a Venezuela 123 millones de dólares; Biodiésel y sus mezclas., aumento total de 621 millones de dólares; aumento de las exportaciones a Estados Unidos 613 millones de dólares. Trigo y morcajo, excluidos trigo duro y para siembra, aumento total 483 millones de dólares; aumento de las exportaciones a Indonesia 241 millones de dólares, a Tailandia 124 millones de dólares, a la República de Corea 93 millones de dólares, a Viet Nam 90 millones de dólares, en tanto cayeron las exportaciones a Brasil 150 millones de dólares.

De una caída de las exportaciones durante enero-octubre de 2016 respecto de igual período del año anterior de 1.047 millones de dólares, las exportaciones a Brasil cayeron 1.461 millones de dólares (1.044 millones de dólares correspondió a material de Transporte terrestre). Las exportaciones a China cayeron 785 millones de dólares (657 millones de dólares correspondió a Poroto de soja; 365 millones de dólares de Aceite de soja en bruto; en tanto aumentó el Aceite crudo de petróleo 115 millones de dólares y Aceite de girasol 68 millones de dólares). Las exportaciones a Venezuela se redujeron en 489 millones de dólares (221 millones de dólares correspondió a Leche entera en polvo, 141 millones de dólares a Aceite de soja y 123 a Maíz en granos). Por su parte las exportaciones a Estados Unidos crecieron en 901 millones de dólares (613 millones de dólares de Biodiésel). Las exportaciones a Egipto crecieron 675 millones de dólares (209 millones de dólares de Maíz en grano; 209 millones de dólares de Aceite de soja en bruto y 174 millones de dólares de Harinas y pellets de la extracción del aceite de soja). Las exportaciones a Viet Nam crecieron en 450 millones de dólares (229 millones de dólares de Harinas y pellets de la extracción del aceite de soja; 189 millones de dólares de Maíz en grano y 90 millones de dólares de Trigo y morcajo, excluidos trigo duro y para siembra).

Gráfico 3. Composición de las exportaciones. Diez meses de 2016



ncop: no expresadas ni comprendidas en otras partidas

Cuadro 3. Exportaciones por principales rubros. Octubre y diez meses de 2015-2016

Rubros	Octubre			Diez meses		
	2016 ^e	2015*	Variación porcentual	2016 ^e	2015*	Variación porcentual
	Millones de US\$		%	Millones de US\$		%
Total	4.715	5.032	-6,3	48.314	49.361	-2,1
Productos primarios	1.094	1.093	0,1	13.777	12.230	12,6
Animales vivos	2	1	100,0	26	17	52,9
Pescados y mariscos sin elaborar	151	162	-6,8	1.208	1.029	17,4
Miel	11	13	-15,4	145	144	0,7
Hortalizas y legumbres sin elaborar	51	43	18,6	591	357	65,5
Frutas frescas	86	58	48,3	803	698	15,0
Cereales	508	344	47,7	5.955	4.544	31,1
Semillas y frutos oleaginosos	128	388	-67,0	3.716	4.530	-18,0
Tabaco sin elaborar	33	33	-	321	180	78,3
Lanas sucias	6	1	500,0	68	39	74,4
Fibras de algodón	9	6	50,0	51	41	24,4
Minerales metalíferos, escorias y cenizas	98	36	172,2	815	561	45,3
Resto de Productos primarios	9	8	12,5	78	89	-12,4
Manufacturas de Origen Agropecuario (MOA)	1.890	2.127	-11,1	19.384	20.149	-3,8
Carnes y sus preparados	127	121	5,0	1.262	1.261	0,1
Pescados y mariscos elaborados	19	22	-13,6	214	223	-4,0
Productos lácteos	55	104	-47,1	504	727	-30,7
Otros productos de origen animal	5	5	-	35	42	-16,7
Frutas secas o procesadas	18	17	5,9	111	110	0,9
Café, té, yerba mate y especias	13	22	-40,9	147	192	-23,4
Productos de molinería y sus preparaciones	62	78	-20,5	634	734	-13,6
Grasas y aceites	351	407	-13,8	4.098	4.075	0,6
Azúcar, cacao y artículos de confitería	47	22	113,6	294	218	34,9
Preparados de hortalizas, legumbres y frutas	98	114	-14,0	951	914	4,0
Bebidas, líquidos alcohólicos y vinagre	86	92	-6,5	768	781	-1,7
Residuos y desperdicios de la industria alimenticia	892	984	-9,3	9.078	9.348	-2,9
Extractos curtientes y tintóreos	23	31	-25,8	244	306	-20,3
Pieles y cueros	61	65	-6,2	621	744	-16,5
Lanas elaboradas	10	9	11,1	119	100	19,0
Resto de MOA	22	34	-35,3	303	376	-19,4
Manufacturas de Origen Industrial (MOI)	1.523	1.578	-3,5	13.638	15.076	-9,5
Productos químicos y conexos	488	430	13,5	3.718	3.308	12,4
Materias plásticas y sus manufacturas	88	73	20,5	782	815	-4,0
Caucho y sus manufacturas	20	19	5,3	213	201	6,0
Manufacturas de cuero, marroquinería, etc.	2	2	-	19	19	-
Papel, cartón, impresos y publicaciones	28	31	-9,7	274	331	-17,2
Textiles y confecciones	12	18	-33,3	120	167	-28,1
Calzado y sus partes componentes	1	3	-66,7	8	13	-38,5
Manufacturas de piedra, yeso, vidrio, etc.	9	9	-	87	100	-13,0
Piedras, metales preciosos y sus manufacturas, monedas	150	171	-12,3	1.843	2.114	-12,8
Metales comunes y sus manufacturas	94	112	-16,1	998	1.149	-13,1
Máquinas y aparatos, material eléctrico	120	123	-2,4	1.028	1.186	-13,3
Material de transporte terrestre	392	483	-18,8	3.941	5.178	-23,9
Vehículos de navegación aérea, marítima y fluvial	89	69	29,0	335	182	84,1
Resto de MOI	31	35	-11,4	273	314	-13,1
Combustibles y energía	208	234	-11,1	1.516	1.905	-20,4
Petróleo crudo	96	105	-8,6	556	577	-3,6
Carburantes	71	91	-22,0	669	999	-33,0
Grasas y aceites lubricantes	2	4	-50,0	25	36	-30,6
Gas de petróleo y otros hidrocarburos gaseosos	31	32	-3,1	208	244	-14,8
Energía eléctrica	2	1	100,0	2	1	100,0
Resto de combustibles	6	2	200,0	54	48	12,5

3. Importaciones

Importaciones en el mes de octubre

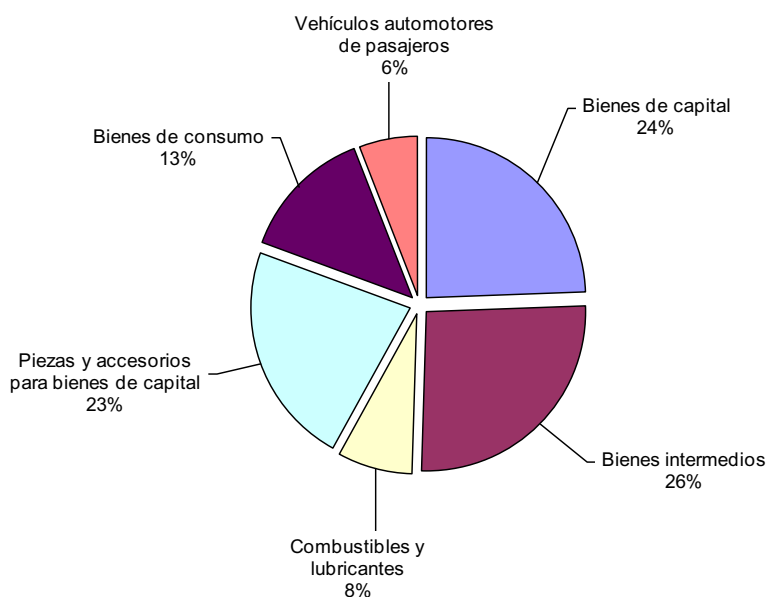
El valor de las importaciones de octubre fue 2,1% inferior al registrado en igual período del año anterior. Cayeron 4,8% los precios y aumentaron 2,8% las cantidades.

Durante este mes disminuyeron 17,2% las importaciones de Bienes intermedios y 2,6% las de Piezas y accesorios para bienes de capital en tanto subieron 20,2% las importaciones de Combustibles y lubricantes, 8,1% las de Bienes de capital, 7,8% las de Bienes de Consumo. Vehículos automotores de pasajeros se mantuvo prácticamente estabilizado. Todos los precios cayeron salvo los de Piezas y accesorios para bienes de capital y Vehículos automotores de pasajeros. Las cantidades subieron, salvo Bienes intermedios y Piezas y accesorios para bienes de capital.

Si se analiza a un primer nivel de desagregación de los Usos económicos de las importaciones puede observarse que las mayores caídas se registraron en Suministros industriales elaborados no especificados en otras partidas (-266 millones de dólares perteneciente a Bienes intermedios) y 82 millones de dólares en Bienes de capital excluido equipos de transporte, mientras que el mayor aumento correspondió a Equipos de transporte industriales (170 millones de dólares).

A nivel de productos, las importaciones que más cayeron fueron: Circuitos impresos con componentes eléctricos o electrónicos montados para aparatos eléctricos de telefonía o telegrafía: caída total 87 millones de dólares, caída de las importaciones desde China 52 millones de dólares; Gasóleo ("gas oil") caída total de 61 millones de dólares, caída de las importaciones desde Estados Unidos 87 millones de dólares, compensadas parcialmente por aumentos de importaciones de otros orígenes, entre ellos Países Bajos (21 millones de dólares); Partes ncop., para aparatos eléctricos de telefonía o telegrafía cuya caída total fue de 56 millones de dólares, caída de las importaciones provenientes de China 47 millones de dólares. Se registraron aumentos de importaciones de : Partes destinadas a motores, generadores, grupos electrógenos y convertidores rotativos, ncop., aumento total 245 millones de dólares, aumento de las importaciones desde Estados Unidos 90 millones de dólares, desde Hungría 49 millones de dólares, desde Suecia 37 millones de dólares, desde Alemania 35 millones de dólares; Gas natural en estado gaseoso, aumento total de 115 millones de dólares, proveniente de Bolivia.

Gráfico 4. Composición de las importaciones. Octubre de 2016



ncop: no expresadas ni comprendidas en otras partidas

Importaciones durante los diez meses

Las importaciones de enero-octubre de 2016 respecto de igual período del año anterior cayeron 8,2%. Los precios se redujeron 11,6% y las cantidades aumentaron 3,9%.

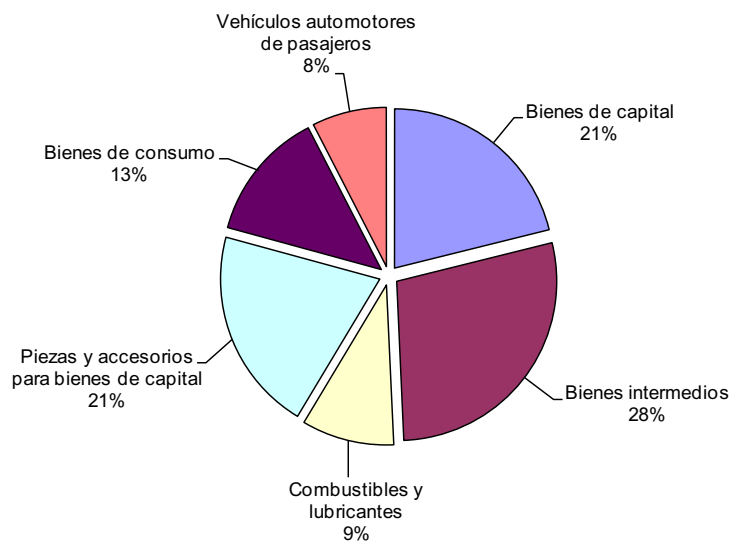
Las importaciones de Combustibles y lubricantes, Bienes intermedios, y Piezas y accesorios para bienes de capital cayeron 29,7%, 14,6% y 11,4% respectivamente. Y aumentaron las importaciones de Vehículos automotores de pasajeros 25,2% y Bienes de consumo 8,9%. Las importaciones de Bienes de capital se mantuvieron prácticamente constantes. Se observaron caídas en todos los precios, y en casi todos los Usos económicos aumentos en las cantidades, salvo Piezas y accesorios para bienes de capital.

Analizando a un primer nivel de desagregación de los Usos económicos se observó que las principales caídas se registraron en Suministros industriales elaborados no especificados en otras partidas (-2.433 millones de dólares pertenecientes a Bienes intermedios) y Bienes de capital excluido equipos de transporte (-493 millones de dólares). Los mayores aumentos se registraron en Equipos de transporte industriales (473 millones de dólares), Artículos de consumo semiduraderos no especificados en otra partida (250 millones de dólares) y Alimentos y bebidas elaborados fundamentalmente para la industria (perteneciente a Bienes intermedios, 218 millones de dólares).

Los productos cuyas importaciones registraron mayores caídas fueron: Gas natural licuado: caída total 1.128 millones de dólares, caída de las importaciones desde Trinidad y Tobago 603 millones de dólares, desde Nigeria 373 millones de dólares, desde Noruega 188 millones de dólares; Gas natural en estado gaseoso, caída total 398 millones de dólares; caída de las importaciones desde Bolivia 499 millones de dólares, en tanto aumentaron las importaciones desde Chile 100 millones de dólares; Gasóleo ("gas oil"), caída total 298 millones de dólares, caída de las importaciones desde Rusia 315 millones de dólares, desde Estados Unidos 221 millones de dólares, compensadas parcialmente por aumentos de las importaciones desde Arabia Saudita por 51 millones de dólares, Bélgica y Singapur por 35 millones de dólares respectivamente, entre otros. Los principales aumentos de importaciones a nivel producto fueron: Vehículos para transporte <= a 6 personas, de cilindrada > a 1500 cm³ y <= a 3000 cm³, con motor de émbolo o pistón, encendido por chispa, aumento total 297 millones de dólares, aumento de las importaciones desde Brasil 128 millones de dólares, desde Alemania 81 millones de dólares; Vehículos para transporte <= a 6 personas, de cilindrada > a 1000 cm³ y <= a 1500 cm³, con motor de émbolo o pistón, encendido por chispa, aumento total 295 millones de dólares, aumento de las importaciones desde Brasil, 249 millones de dólares; Partes destinadas a motores, generadores, grupos electrógenos y convertidores rotativos, ncop., aumento total 290 millones de dólares; aumento de las importaciones desde Estados Unidos 66 millones de dólares, desde Suecia 57 millones de dólares, desde Alemania 53 millones de dólares.

Las importaciones totales se contrajeron en los diez meses transcurridos en 2016 respecto de igual período de 2015 en 4.141 millones de dólares. Las importaciones desde China se redujeron en 979 millones de dólares; fundamentalmente Piezas y accesorios para bienes de capital, y Bienes de capital. Las importaciones provenientes de Estados Unidos se contrajeron 778 millones de dólares (principalmente Bienes Intermedios 512 millones de dólares). Las importaciones de Trinidad y Tobago y Bolivia se redujeron, respectivamente, 632 millones de dólares y 530 millones de dólares.

Gráfico 5. Composición de las importaciones. Diez meses de 2016



ncop: no expresadas ni comprendidas en otras partidas

Cuadro 4. Importaciones, según principales Usos económicos. Octubre y diez meses de 2015-2016

Usos	Octubre			Diez meses		
	2016*	2015*	Variación porcentual	2016*	2015*	Variación porcentual
	Millones de US\$		%	Millones de US\$		%
Total general	4.829	4.932	-2,1	46.362	50.503	-8,2
Bienes de capital	1.176	1.088	8,1	9.755	9.775	-0,2
Bienes de capital, excluido equipos de transporte	726	808	-10,1	7.114	7.607	-6,5
Equipos de transporte industriales	450	280	60,7	2.641	2.168	21,8
Bienes intermedios	1.254	1.515	-17,2	13.006	15.221	-14,6
Suministros industriales elaborados no especificados en otras partidas	1.223	1.489	-17,9	12.497	14.930	-16,3
Alimentos y bebidas elaborados fundamentalmente para la industria	30	26	15,4	509	291	74,9
Combustibles y lubricantes	363	302	20,2	4.308	6.131	-29,7
Piezas y accesorios para bienes de capital	1.088	1.117	-2,6	9.535	10.759	-11,4
Bienes de consumo	648	601	7,8	6.090	5.591	8,9
Artículos de consumo duraderos no especificados en otra partida	74	61	21,3	655	617	6,2
Artículos de consumo semiduraderos no especificados en otra partida	190	171	11,1	1.740	1.490	16,8
Artículos de consumo no duraderos no especificados en otra partida	236	217	8,8	2.379	2.320	2,5
Alimentos y bebidas básicos fundamentalmente para el hogar	45	37	21,6	326	304	7,2
Alimentos y bebidas elaborados fundamentalmente para el hogar	71	73	-2,7	676	596	13,4
Equipos de transporte no industriales	33	42	-21,4	315	264	19,3
Vehículos automotores de pasajeros	285	284	0,4	3.497	2.793	25,2
Resto	17	24	-29,2	170	232	-26,7

4. Valores, precios y cantidades de las exportaciones e importaciones

Cuadro 5. Variaciones porcentuales y ponderaciones de los índices de valores, precios y cantidades de las exportaciones e importaciones, base 2004=100, según Grandes rubros y Usos económicos. Octubre de 2016 respecto a octubre de 2015

Rubros/Usos	Ponderaciones		Octubre 2016		
	Octubre 2016*	Octubre 2015*	Variaciones porcentuales respecto a igual período del año 2015		
			Valor	Precio	Cantidad
Exportación	100,0	100,0	-6,3	1,7	-7,8
Productos primarios	23,2	21,7	0,1	6,4	-5,9
Manufacturas de Origen Agropecuario (MOA)	40,1	42,3	-11,1	3,6	-14,2
Manufacturas de Origen Industrial (MOI)	32,3	31,4	-3,5	-3,5	0,1
Combustibles y energía	4,4	4,7	-11,1	0,1	-11,4
Importación	100,0	100,0	-2,1	-4,8	2,8
Bienes de capital	24,4	22,1	8,1	-3,5	11,9
Bienes intermedios	26,0	30,7	-17,2	-13,8	-4,0
Combustibles y lubricantes	7,5	6,1	20,2	-2,1	23,0
Piezas y accesorios para bienes de capital	22,5	22,6	-2,6	4,8	-7,1
Bienes de consumo	13,4	12,2	7,8	-6,6	15,5
Vehículos automotores de pasajeros	5,9	5,8	0,4	0,2	-
Resto	0,4	0,5	-29,2	.	.

Nota: la descomposición del valor de las importaciones de bienes en sus componentes de precios y cantidades de los productos con alto grado de elaboración, comprendido en los Usos económicos –Bienes de capital, Piezas y accesorios para bienes de capital, Bienes de consumo durable y Vehículos y automotores de pasajeros–, se efectúa con índices de precios de los principales socios comerciales. En el presente informe de prensa han sido revisados algunos Usos económicos en función de la disponibilidad de nuevas fuentes de información.

Cuadro 6. Productos seleccionados de exportación según diferencias absolutas. Diez meses de 2015-2016

Productos seleccionados	Diez meses		Diferencias absolutas
	2016 ^e	2015 [*]	
	Millones de US\$		
Total exportaciones	48.314	49.361	-1.047
Total de productos seleccionados	37.318	37.548	-230
Maíz, excluido para siembra, en grano	3.625	2.890	735
Biodiésel	1.009	388	621
Trigo, excluido duro, excluido para siembra	1.456	973	483
Cebada, excluida para siembra	519	320	199
Camarones y langostinos	844	650	194
Minerales de cobre y sus concentrados	528	339	189
Tabaco en rama o sin elaborar	321	180	141
Porotos	331	203	128
Azúcar pura en estado sólido	169	55	114
Limonos	289	188	101
Semilla de girasol	141	60	81
Carbonato de litio	118	47	71
Aceite de soja, en bruto incluso desgomado	3.232	3.163	69
Aceite de girasol, en bruto	385	323	62
Minerales de plata y sus concentrados	215	167	48
Maníes sin tostar ni cocer	276	231	45
Carne bovina deshuesada, refrigerada	478	435	43
Aluminio en bruto	401	363	38
Carne bovina deshuesada, congelada	350	318	32
Harina de trigo	147	116	31
Maníes preparados	401	371	30
Arándanos	84	56	28
Medicamentos acondicionados para la venta al por menor	621	595	26
Miel natural	145	144	1
Porotos de soja, excluido para siembra	3.179	4.122	-943
Vehículos automóbiles para el transporte de personas	1.209	1.726	-517
Vehículos automóbiles para el transporte de mercancías	2.003	2.511	-508
Oro para uso no monetario	1.695	1.915	-220
Leche entera en polvo	238	414	-176
Harina y pellets de la extracción de aceite de soja	8.362	8.504	-142
Cueros y pieles bovinos o equinos curtidos o crust	444	549	-105
Preparaciones de los tipos utilizados para la alimentación de los animales	268	372	-104
Cajas de cambio y sus partes	368	472	-104
Tubos y perfiles huecos sin costura de hierro o acero	163	264	-101
Desodorantes y antitranspirantes corporales	160	258	-98
Carnes y despojos comestibles de gallos o gallinas	196	269	-73
Preparaciones alimenticias de grasa o aceite	36	101	-65
Insecticidas	104	167	-63
Herbicidas, inhibidores de germinación y reguladores de crecimiento de las plantas	105	166	-61
Sorgo granífero, excluido para siembra	67	125	-58
Aceite de oliva virgen	43	101	-58
Naftas para petroquímica	11	62	-51
Metanol	2	44	-42
Malta sin tostar	214	255	-42
Plata en bruto	144	185	-41
Yerba mate	55	95	-40
Leche	126	162	-36
Jugos de frutas u otros frutos o de hortalizas, sin alcohol	274	303	-29
Aceites crudos de petróleo	556	577	-21
Propano licuado, excluido crudo	93	108	-15
Peras	255	270	-15
Vino de uva fresca	683	693	-10
Gas natural en estado gaseoso	36	38	-2
Filetes de merluza congelados	144	145	-1
Resto	10.996	11.813	-817

5. Series desestacionalizadas y tendencia-ciclo

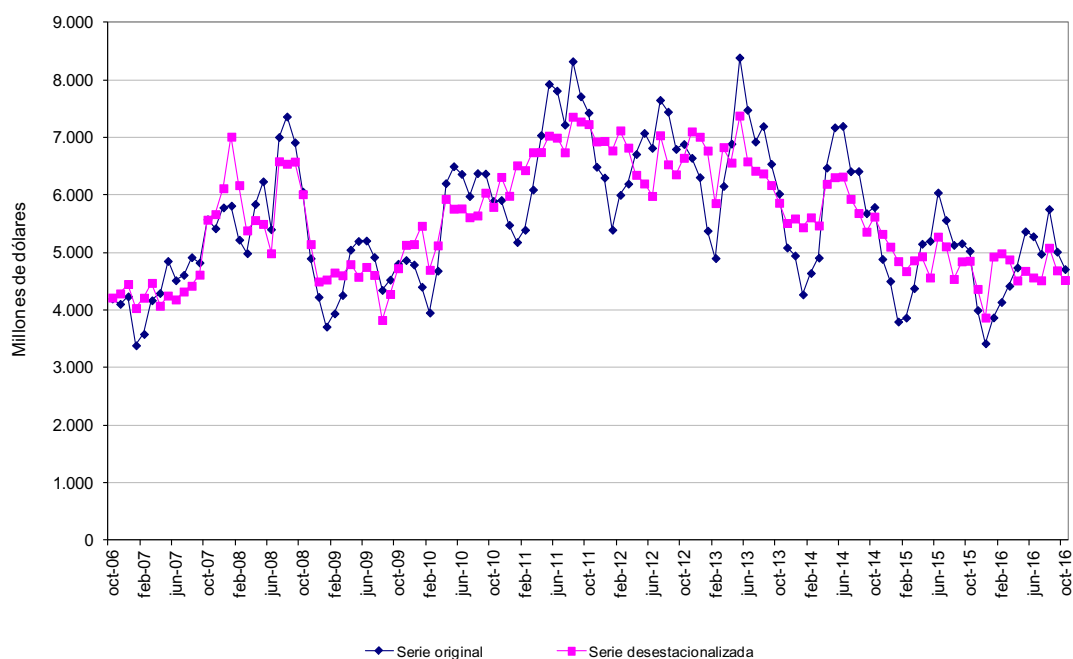
Exportaciones desestacionalizadas y tendencia-ciclo

En términos desestacionalizados, las exportaciones disminuyeron 3,6% en el mes de octubre con respecto al mes anterior. La tendencia-ciclo⁽²⁾ por su parte, registró una variación positiva de 0,3% en octubre con respecto al mes anterior.

Cuadro 7. Exportaciones mensuales, serie desestacionalizada. Enero de 2006-octubre de 2016

Años	Enero	Febrero	Marzo	Abril	Mayo	Junio	Julio	Agosto	Septiembre	Octubre	Noviembre	Diciembre
Millones de US\$												
2006	3.766	3.635	3.892	3.726	3.656	3.570	3.575	3.853	3.905	4.220	4.292	4.456
2007	4.037	4.217	4.475	4.078	4.255	4.187	4.325	4.425	4.618	5.574	5.670	6.120
2008	7.017	6.174	5.388	5.567	5.500	4.990	6.589	6.546	6.583	6.017	5.150	4.500
2009	4.534	4.655	4.607	4.801	4.581	4.752	4.614	3.830	4.283	4.730	5.136	5.149
2010	5.467	4.702	5.127	5.935	5.765	5.769	5.616	5.647	6.043	5.796	6.317	5.989
2011	6.518	6.435	6.746	6.749	7.034	6.999	6.745	7.363	7.280	7.235	6.934	6.942
2012	6.777	7.125	6.826	6.353	6.203	5.986	7.041	6.536	6.362	6.649	7.108	7.016
2013	6.775	5.862	6.835	6.566	7.383	6.587	6.424	6.378	6.176	5.868	5.516	5.595
2014	5.441	5.614	5.473	6.197	6.312	6.323	5.935	5.689	5.365	5.627	5.327	5.105
2015	4.853	4.679	4.867	4.937	4.569	5.279	5.110	4.543	4.850	4.859	4.370	3.872
2016	4.933	4.989	4.883	4.517	4.684	4.569	4.520	5.086	4.693	4.525		

Gráfico 6. Serie desestacionalizada de las exportaciones. Octubre de 2006-2016

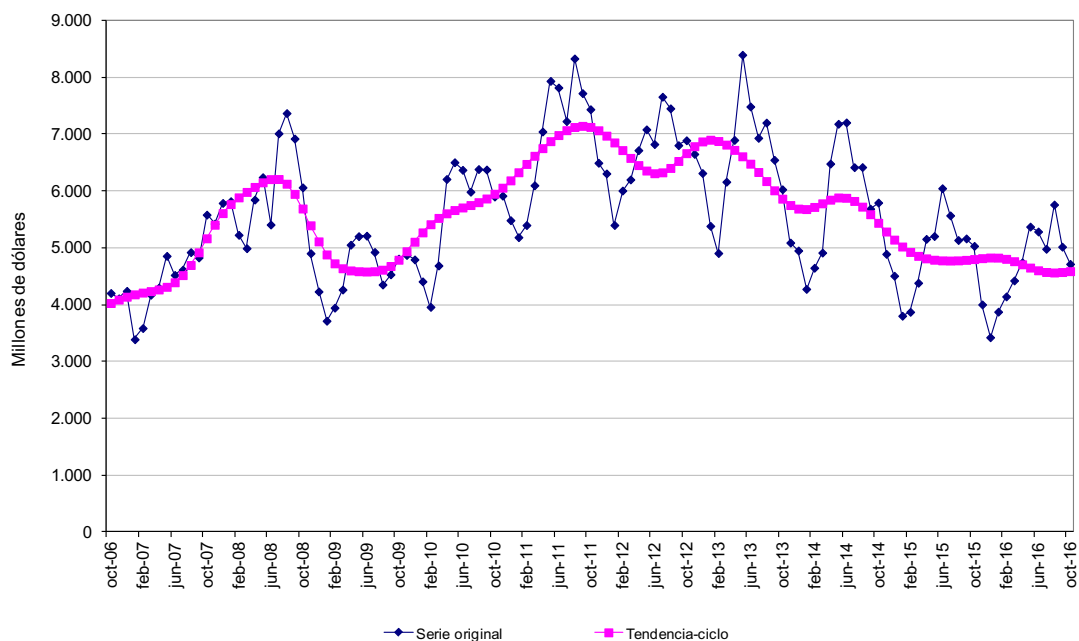


⁽²⁾ Ver nota metodológica en página 24

Cuadro 8. Exportaciones mensuales, tendencia-ciclo. Enero de 2006-octubre de 2016

Años	Enero	Febrero	Marzo	Abril	Mayo	Junio	Julio	Agosto	Septiembre	Octubre	Noviembre	Diciembre
Millones de US\$												
2006	3.597	3.640	3.678	3.712	3.746	3.786	3.835	3.894	3.960	4.027	4.088	4.138
2007	4.180	4.211	4.237	4.266	4.312	4.392	4.518	4.696	4.919	5.165	5.404	5.608
2008	5.766	5.885	5.981	6.069	6.150	6.206	6.208	6.125	5.946	5.689	5.394	5.111
2009	4.881	4.725	4.638	4.600	4.586	4.581	4.586	4.613	4.678	4.788	4.937	5.105
2010	5.269	5.413	5.524	5.605	5.662	5.707	5.750	5.801	5.865	5.949	6.055	6.184
2011	6.327	6.473	6.616	6.751	6.873	6.981	7.066	7.123	7.142	7.124	7.065	6.970
2012	6.851	6.716	6.579	6.453	6.357	6.310	6.325	6.403	6.525	6.662	6.785	6.869
2013	6.898	6.876	6.813	6.720	6.607	6.477	6.331	6.171	6.009	5.862	5.750	5.687
2014	5.679	5.717	5.780	5.845	5.883	5.878	5.822	5.722	5.589	5.438	5.284	5.142
2015	5.021	4.925	4.856	4.813	4.788	4.777	4.774	4.777	4.786	4.800	4.816	4.827
2016	4.825	4.804	4.763	4.708	4.650	4.603	4.573	4.564	4.572	4.588		

Gráfico 7. Tendencia-ciclo de las exportaciones. Octubre de 2006-2016



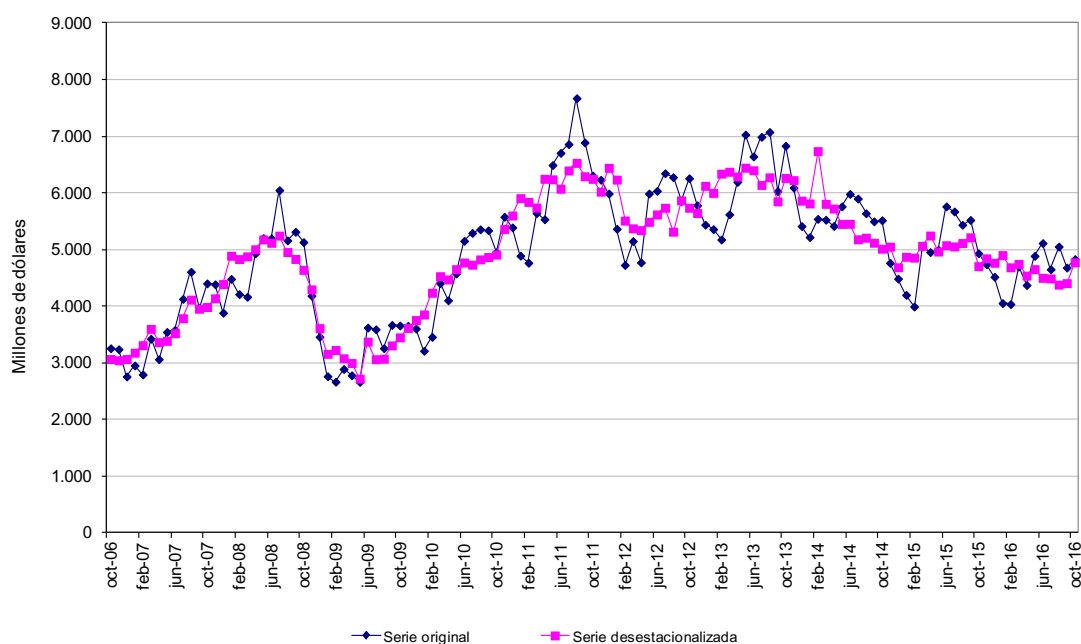
Importaciones desestacionalizadas y tendencia-ciclo

En términos desestacionalizados, las importaciones del mes de octubre aumentaron 8,4% con respecto al mes anterior. Por su parte, la tendencia-ciclo⁽²⁾ registró una variación positiva de 1,2% en octubre con respecto al mes anterior.

Cuadro 9. Importaciones mensuales, serie desestacionalizada. Enero de 2006-octubre de 2016

Años	Enero	Febrero	Marzo	Abril	Mayo	Junio	Julio	Agosto	Septiembre	Octubre	Noviembre	Diciembre
Millones de US\$												
2006	2.578	2.731	2.705	2.858	2.680	2.672	2.759	2.938	3.060	3.064	3.043	3.064
2007	3.177	3.308	3.596	3.363	3.385	3.520	3.785	4.113	3.952	3.982	4.136	4.389
2008	4.888	4.829	4.878	5.002	5.177	5.117	5.244	4.954	4.831	4.640	4.294	3.611
2009	3.155	3.223	3.077	2.993	2.718	3.372	3.061	3.070	3.304	3.447	3.613	3.753
2010	3.851	4.234	4.527	4.470	4.651	4.769	4.730	4.824	4.866	4.909	5.362	5.599
2011	5.905	5.839	5.738	6.247	6.238	6.072	6.394	6.528	6.293	6.246	6.020	6.441
2012	6.233	5.509	5.373	5.341	5.487	5.618	5.735	5.313	5.866	5.736	5.643	6.123
2013	5.998	6.339	6.371	6.286	6.443	6.398	6.138	6.273	5.849	6.262	6.224	5.861
2014	5.812	6.737	5.805	5.722	5.450	5.453	5.179	5.207	5.118	5.013	5.049	4.684
2015	4.869	4.855	5.063	5.245	4.963	5.074	5.053	5.112	5.214	4.705	4.843	4.764
2016	4.900	4.684	4.744	4.537	4.652	4.498	4.488	4.378	4.404	4.772		

Gráfico 8. Serie desestacionalizada de las importaciones. Octubre de 2006-2016

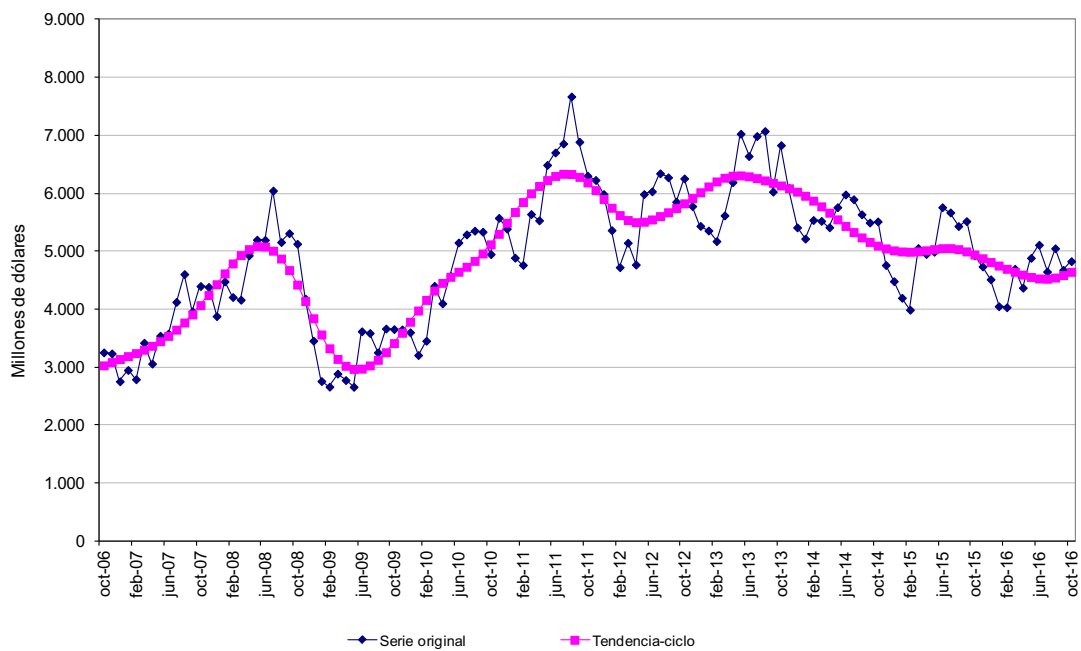


⁽²⁾ Ver nota metodológica en página 24

Cuadro 10. Importaciones mensuales, tendencia-ciclo. Enero de 2006-octubre de 2016

Años	Enero	Febrero	Marzo	Abril	Mayo	Junio	Julio	Agosto	Septiembre	Octubre	Noviembre	Diciembre
Millones de US\$												
2006	2.611	2.648	2.682	2.713	2.749	2.793	2.847	2.907	2.970	3.031	3.088	3.140
2007	3.190	3.243	3.301	3.368	3.447	3.540	3.647	3.770	3.911	4.070	4.245	4.431
2008	4.618	4.790	4.934	5.036	5.088	5.080	5.010	4.874	4.676	4.425	4.140	3.844
2009	3.564	3.325	3.142	3.024	2.969	2.975	3.030	3.127	3.257	3.415	3.593	3.784
2010	3.977	4.160	4.322	4.455	4.559	4.647	4.733	4.834	4.962	5.120	5.301	5.492
2011	5.678	5.849	5.999	6.127	6.228	6.300	6.337	6.333	6.284	6.188	6.055	5.902
2012	5.751	5.624	5.538	5.502	5.510	5.549	5.607	5.673	5.746	5.827	5.919	6.018
2013	6.118	6.205	6.269	6.303	6.310	6.294	6.263	6.223	6.180	6.136	6.086	6.028
2014	5.958	5.873	5.775	5.666	5.551	5.437	5.332	5.239	5.161	5.097	5.049	5.015
2015	4.997	4.991	4.999	5.016	5.037	5.053	5.054	5.036	4.998	4.943	4.879	4.814
2016	4.753	4.697	4.645	4.597	4.556	4.530	4.526	4.546	4.589	4.645		

Gráfico 9. Tendencia-ciclo de las importaciones. Octubre de 2006-2016



6. Intercambio comercial según zonas económicas y países seleccionados

MERCOSUR

El intercambio con este bloque –principal socio comercial de Argentina– en el mes de octubre arrojó un saldo negativo de 86 millones de dólares. Las exportaciones cayeron 13,8% con respecto a octubre de 2015 como consecuencia de la disminución en las ventas de MOI y MOA. Las importaciones disminuyeron 0,5% con respecto al mismo mes del año anterior; se redujeron las compras de Bienes Intermedios, Piezas y accesorios para bienes de capital y Vehículos automotores de pasajeros.

En los diez meses el comercio con el MERCOSUR concentró 20,0% de las exportaciones argentinas y 26,2% de las importaciones. El saldo comercial resultó deficitario en 2.494 millones de dólares. En comparación con los diez meses del año anterior, las exportaciones a dicho bloque registraron una variación negativa de 19,0%, por las caídas en todos los rubros excepto Productos primarios. En tanto que las importaciones aumentaron 3,2%, por las compras de Bienes de capital, Vehículos automotores de pasajeros, Combustibles y lubricantes y Bienes de consumo; mientras las compras de Piezas y accesorios para bienes de capital y Bienes intermedios cayeron.

Unión Europea

En el mes de octubre el intercambio comercial con este bloque arrojó un saldo negativo de 201 millones de dólares. Las exportaciones aumentaron 6,0% en relación al mismo mes del año anterior como consecuencia de la suba de ventas de Productos primarios y MOI. Las importaciones se incrementaron 26,7%, debido a la suba de compras de Piezas y accesorios para bienes de capital, Bienes de capital, Vehículos automotores de pasajeros y Combustibles y lubricantes.

El comercio con este bloque en los diez meses de 2016 arrojó un saldo negativo de 1.082 millones de dólares. Las exportaciones crecieron 2,0% con respecto al mismo período del año anterior, consecuencia de mayores ventas principalmente de Productos primarios. En tanto las importaciones disminuyeron 2,5% debido a la caída de las compras de todos los Usos económicos con excepción de Bienes de capital y Vehículos automotores de pasajeros.

NAFTA

El intercambio comercial con este bloque registró en el mes de octubre un saldo negativo de 229 millones de dólares. Las exportaciones crecieron 24,4% con respecto al mismo mes del año anterior debido a las ventas de MOI y Productos primarios en tanto cayeron las ventas de MOA y Combustibles y energía. Las importaciones disminuyeron 8,9% debido al descenso de compras de todos los Usos económicos excepto Piezas y accesorios para bienes de capital y Bienes de consumo.

En los diez meses, el intercambio comercial con este bloque arrojó un saldo negativo de 2.260 millones de dólares. Las exportaciones crecieron 15,5% con respecto a igual período del año anterior, por las mayores ventas de MOI y Productos primarios, mientras descendieron las de MOA y Combustibles y energía. Las importaciones decrecieron 10,5%, debido al aumento de compras de todos los Usos económicos con excepción de Bienes de consumo y Vehículos automotores de pasajeros.

China

El intercambio con este país en el mes de septiembre registró un saldo comercial negativo de 621 millones de dólares. Las exportaciones bajaron 50,2% con respecto al mismo mes del año anterior debido a menores ventas de Productos primarios. Las importaciones cayeron 22,4% con respecto a igual mes del año anterior debido a las menores compras de todos Usos económicos excepto Bienes de consumo y Vehículos automotores de pasajeros.

El intercambio comercial con este país en los diez meses de 2016 registró un déficit de 4.506 millones de dólares, mientras las exportaciones descendieron 15,5%, las importaciones cayeron 10,0%. La baja en las exportaciones se debió a todos los rubros con excepción de Combustibles y energía, que tuvieron un aumento significativo. Respecto a las importaciones, cayeron las compras de todos los Usos económicos excepto Bienes de consumo.

ASEAN

En el mes de octubre el intercambio comercial con este bloque arrojó un superávit de 257 millones de dólares. Las exportaciones aumentaron 45,5% en relación al mismo mes del año anterior, como consecuencia de un crecimiento en las ventas de Productos primarios y MOA. Las importaciones evidenciaron una variación positiva de 31,5% con respecto a igual mes del año anterior; aumentaron las compras de todos los Usos económicos.

El intercambio comercial con este bloque en los diez meses de 2016 arrojó un superávit de 2.859 millones de dólares. Las exportaciones registraron un aumento de 17,6% por las ventas de Productos primarios, MOA, y Combustibles y energía. Las importaciones se incrementaron 15,7% por las de compras de Piezas y accesorios para bienes de capital, Bienes de consumo, Combustibles y lubricantes y Vehículos automotores de pasajeros.

Chile

En el mes de octubre el comercio con este país arrojó un superávit de 144 millones de dólares. Las exportaciones decrecieron 5,4% con respecto al mismo mes del año anterior debido al descenso de ventas de todos los rubros excepto Combustibles y energía. Las importaciones descendieron 23,1% con respecto a igual mes del año anterior debido a la baja de las compras de Bienes intermedios y Piezas y accesorios para bienes de capital.

El intercambio comercial con este país en los diez meses de 2016 registró un superávit de 1.297 millones de dólares. Las exportaciones cayeron 8,5% y las importaciones 3,0%. La baja en las exportaciones se debió a todos los rubros con excepción de Productos primarios, cuyas ventas crecieron. En tanto descendieron las importaciones como consecuencia de las menores compras de Bienes intermedios y Piezas y accesorios para bienes de capital.

Magreb y Egipto

En el mes de octubre el intercambio comercial con este bloque arrojó un superávit de 189 millones de dólares. Las exportaciones fueron de 194 millones de dólares, 29,7% inferiores al mismo mes del año anterior, en tanto las importaciones fueron de 5 millones de dólares. Disminuyeron las exportaciones de MOA y en menor medida las de MOI.

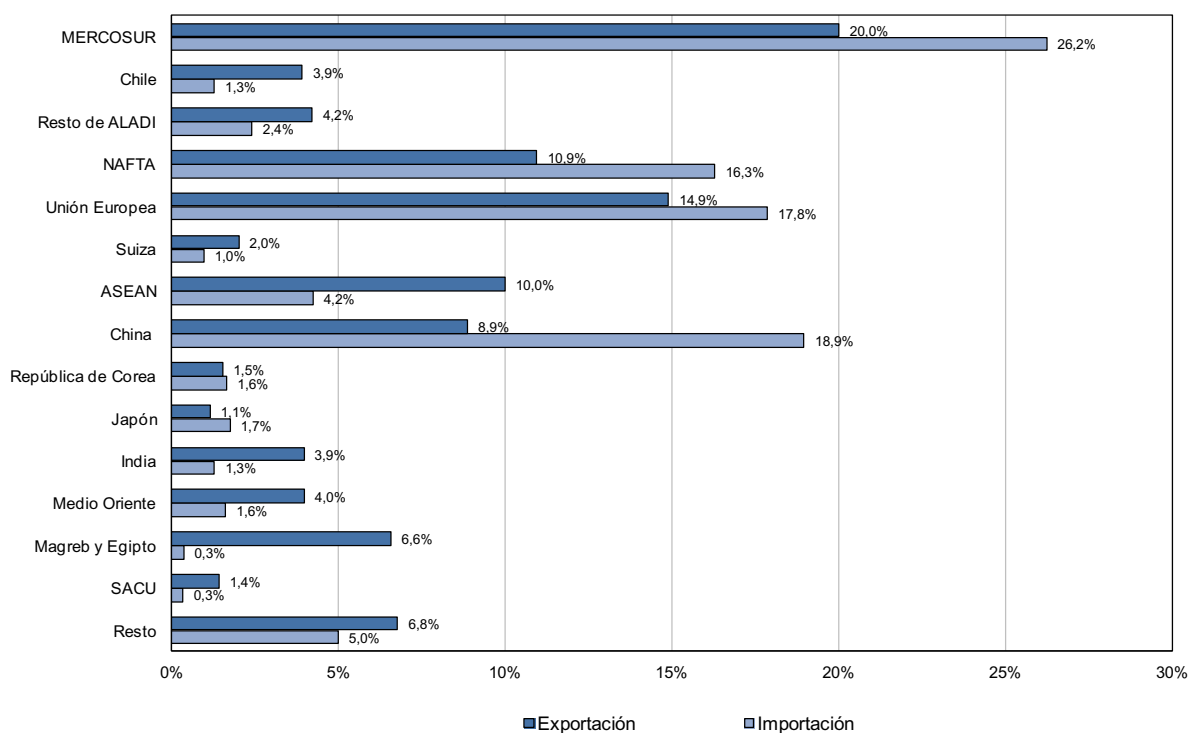
El intercambio comercial con este bloque en los diez meses de 2016 arrojó un superávit de 3.008 millones de dólares. Las exportaciones registraron un aumento de 30,6% por las ventas de MOA, Productos primarios y MOI. Las importaciones alcanzaron los 160 millones de dólares, se destacaron las compras de todos los Usos económicos con excepción de Piezas y accesorios para bienes de capital.

Principales socios comerciales

En el mes de octubre los principales destinos de las exportaciones argentinas fueron Brasil, Estados Unidos, Viet Nam, China, España, Chile, India y Canadá. Por su parte, los principales países de origen de las importaciones fueron Brasil, China, Estados Unidos, Alemania, Francia y México.

En los diez meses los principales destinos para las exportaciones fueron: Brasil, China, Estados Unidos, Viet Nam, India, Chile, Egipto y España. Los principales orígenes de nuestras importaciones fueron: Brasil, China, Estados Unidos, Alemania, México, Francia e Italia.

Gráfico 10. Exportación e importación según zonas económicas y países seleccionados, en porcentajes de participación. Diez meses de 2016



Cuadro 11. Balanza comercial por zonas económicas y países seleccionados. Octubre y diez meses de 2016 y variación porcentual respecto a igual período de 2015

Zonas económicas y países seleccionados	Octubre de 2016 ⁽¹⁾						Diez meses de 2016 ⁽¹⁾					
	Exportación		Importación		Saldo	Exportación		Importación		Saldo		
	Millones de US\$	Var %	Millones de US\$	Var %	Millones de US\$	Millones de US\$	Var %	Millones de US\$	Var %	Millones de US\$		
Total	4.715	-6,3	4.829	-2,1	-114	48.314	-2,1	46.362	-8,2	1.952		
MERCOSUR	1.033	-13,8	1.119	-0,5	-86	9.656	-19,0	12.150	3,2	-2.494		
Chile	194	-5,4	50	-23,1	144	1.885	-8,5	588	-3,0	1.297		
Resto de ALADI	261	13,5	186	173,5	75	2.029	0,1	1.113	-33,8	916		
NAFTA	667	24,4	896	-8,9	-229	5.280	15,5	7.540	-10,5	-2.260		
Unión Europea	819	6,0	1.020	26,7	-201	7.188	2,0	8.270	-2,5	-1.082		
Suiza	46	-43,2	26	-53,6	20	965	-8,5	442	-26,8	523		
ASEAN	470	45,5	213	31,5	257	4.817	17,6	1.958	15,7	2.859		
China	229	-50,2	850	-22,4	-621	4.278	-15,5	8.784	-10,0	-4.506		
República de Corea	51	-30,1	66	-41,1	-15	732	41,3	759	-14,5	-27		
Japón	72	44,0	78	6,8	-6	549	11,8	805	-24,3	-256		
India	141	-35,6	54	-34,1	87	1.908	20,8	590	-2,5	1.318		
Medio Oriente	177	45,1	63	152,0	114	1.913	-5,3	745	49,6	1.168		
Magreb y Egipto	194	-29,7	5	25,0	189	3.168	30,6	160	300,0	3.008		
SACU	47	-21,7	24	84,6	23	678	17,1	151	-5,0	527		
Resto	313	-26,4	179	-31,4	134	3.268	-16,4	2.306	-45,4	962		

(1) Dato estimado para exportaciones. Dato provisorio para importaciones

Cuadro 12. Exportaciones por Grandes rubros, según zonas económicas y países seleccionados. Octubre de 2015-2016

Zonas económicas y países seleccionados	Grandes rubros														
	Total			Productos primarios			Manufacturas de Origen Agropecuario			Manufacturas de Origen Industrial			Combustibles y energía		
	2016 ^e	2015 [*]	Var. %	2016 ^e	2015 [*]	Var. %	2016 ^e	2015 [*]	Var. %	2016 ^e	2015 [*]	Var. %	2016 ^e	2015 [*]	Var. %
	Millones de US\$			Millones de US\$			Millones de US\$			Millones de US\$			Millones de US\$		
Total	4.715	5.032	-6,3	1.094	1.093	0,1	1.890	2.127	-11,1	1.523	1.578	-3,5	208	234	-11,1
MERCOSUR	1.033	1.198	-13,8	230	153	50,3	173	282	-38,7	584	721	-19,0	46	42	9,5
Chile	194	205	-5,4	22	25	-12,0	75	83	-9,6	79	86	-8,1	18	11	63,6
Resto de ALADI	261	230	13,5	38	40	-5,0	82	85	-3,5	142	101	40,6	--	5	-91,3
NAFTA	667	536	24,4	76	67	13,4	103	112	-8,0	473	334	41,6	15	24	-37,5
Unión Europea	819	773	6,0	244	177	37,9	455	482	-5,6	119	113	5,3	1	1	--
Suiza	46	81	-43,2	--	2	-94,5	3	3	--	43	76	-43,4	--	--	--
ASEAN	470	323	45,5	147	49	200,0	317	263	20,5	6	11	-45,5	--	--	--
China	229	460	-50,2	98	342	-71,3	63	59	6,8	23	16	43,8	45	42	7,1
República de Corea	51	73	-30,1	19	10	90,0	29	62	-53,2	3	1	200,0	--	--	--
Japón	72	50	44,0	47	37	27,0	19	11	72,7	7	2	250,0	--	--	-0,6
India	141	219	-35,6	7	3	133,3	133	172	-22,7	2	3	-33,3	--	42	-99,7
Medio Oriente	177	122	45,1	33	49	-32,7	135	69	95,7	9	3	200,0	--	--	--
Magreb y Egipto	194	276	-29,7	78	75	4,0	113	197	-42,6	3	4	-25,0	--	--	--
SACU	47	60	-21,7	14	3	366,7	23	42	-45,2	10	16	-37,5	--	--	--
Resto	313	425	-26,4	43	60	-28,3	169	206	-18,0	20	91	-78,0	81	68	19,1

Cuadro 13. Exportaciones por Grandes rubros, según zonas económicas y países seleccionados.
Diez meses de 2015-2016

Zonas económicas y países seleccionados	Grandes rubros														
	Total			Productos primarios			Manufacturas de Origen Agropecuario			Manufacturas de Origen Industrial			Combustibles y energía		
	2016 ^e	2015 [*]	Var %	2016 ^e	2015 [*]	Var %	2016 ^e	2015 [*]	Var %	2016 ^e	2015 [*]	Var %	2016 ^e	2015 [*]	Var %
	Millones de US\$			Millones de US\$			Millones de US\$			Millones de US\$			Millones de US\$		
Total	48.314	49.361	-2,1	13.777	12.230	12,6	19.384	20.149	-3,8	13.638	15.076	-9,5	1.516	1.905	-20,4
MERCOSUR	9.656	11.915	-19,0	1.702	1.612	5,6	1.797	2.222	-19,1	5.841	7.699	-24,1	315	383	-17,8
Chile	1.885	2.059	-8,5	219	190	15,3	819	923	-11,3	760	829	-8,3	87	117	-25,6
Resto de ALADI	2.029	2.027	0,1	436	403	8,2	715	631	13,3	862	963	-10,5	17	28	-39,3
NAFTA	5.280	4.571	15,5	544	532	2,3	996	1.197	-16,8	3.490	2.519	38,5	249	323	-22,9
Unión Europea	7.188	7.050	2,0	2.011	1.528	31,6	4.328	4.616	-6,2	841	901	-6,7	8	6	33,3
Suiza	965	1.055	-8,5	7	7	-	22	25	-12,0	936	1.024	-8,6	-	-	-
ASEAN	4.817	4.096	17,6	1.634	1.178	38,7	3.068	2.839	8,1	69	73	-5,5	46	7	///
China	4.278	5.063	-15,5	3.164	3.721	-15,0	748	1.051	-28,8	106	154	-31,2	260	137	89,8
República de Corea	732	518	41,3	471	149	216,1	244	346	-29,5	15	23	-34,8	2	-	///
Japón	549	491	11,8	327	299	9,4	113	92	22,8	108	100	8,0	--	--	-73,8
India	1.908	1.579	20,8	83	33	151,5	1.790	1.449	23,5	34	25	36,0	1	72	-98,6
Medio Oriente	1.913	2.021	-5,3	802	760	5,5	1.020	1.193	-14,5	91	68	33,8	-	-	-
Magreb y Egipto	3.168	2.426	30,6	1.399	1.152	21,4	1.737	1.250	39,0	28	19	47,4	4	4	-
SACU	678	579	17,1	298	94	217,0	272	340	-20,0	108	146	-26,0	--	--	-87,8
Resto	3.268	3.909	-16,4	679	573	18,5	1.713	1.976	-13,3	348	533	-34,7	528	827	-36,2

Cuadro 14. Importaciones por Usos económicos, según zonas económicas y países seleccionados.
Octubre de 2015-2016

Zonas económicas y países seleccionados	Usos											
	Total			Bienes de capital			Bienes intermedios			Combustibles y lubricantes		
	2016 [*]	2015 [*]	Var. %	2016 [*]	2015 [*]	Var. %	2016 [*]	2015 [*]	Var. %	2016 [*]	2015 [*]	Var. %
	Millones de US\$			Millones de US\$			Millones de US\$			Millones de US\$		
Total	4.829	4.932	-2,1	1.176	1.088	8,1	1.254	1.515	-17,2	363	302	20,2
MERCOSUR	1.119	1.125	-0,5	219	171	28,1	358	410	-12,7	56	25	124,0
Chile	50	65	-23,1	2	1	100,0	22	38	-42,1	--	--	-60,4
Resto de ALADI	186	68	173,5	--	--	30,1	18	17	5,9	119	4	///
NAFTA	896	983	-8,9	307	328	-6,4	205	299	-31,4	35	133	-73,7
Unión Europea	1.020	805	26,7	282	194	45,4	255	271	-5,9	25	4	///
Suiza	26	56	-53,6	3	4	-25,0	12	29	-58,6	--	--	-52,4
ASEAN	213	162	31,5	39	31	25,8	36	33	9,1	2	--	///
China	850	1.096	-22,4	265	300	-11,7	220	250	-12,0	--	--	73,0
República de Corea	66	112	-41,1	11	13	-15,4	15	21	-28,6	--	1	-28,3
Japón	78	73	6,8	20	23	-13,0	14	23	-39,1	--	--	-71,4
India	54	82	-34,1	5	3	66,7	28	49	-42,9	2	--	///
Medio Oriente	63	25	152,0	4	3	33,3	14	16	-12,5	44	1	///
Magreb y Egipto	5	4	25,0	--	--	18,2	4	1	300,0	-	--	-100,0
SACU	24	13	84,6	2	1	100,0	9	4	125,0	4	4	-
Resto	179	261	-31,4	16	17	-5,9	43	55	-21,8	75	130	-42,3

(continúa)

Cuadro 14. (conclusión)

Zonas económicas y países seleccionados	Usos											
	Piezas y accesorios para bienes de capital			Bienes de consumo			Vehículos automotores de pasajeros			Resto		
	2016*	2015*	Var. %	2016*	2015*	Var. %	2016*	2015*	Var. %	2016*	2015*	Var. %
	Millones de US\$			Millones de US\$			Millones de US\$			Millones de US\$		
Total	1.088	1.117	-2,6	648	601	7,8	285	284	0,4	17	24	-29,2
MERCOSUR	187	234	-20,1	110	91	20,9	188	195	-3,6	--	--	///
Chile	2	4	-50,0	23	23	-	-	-	-	--	--	55,0
Resto de ALADI	2	1	100,0	46	46	-	-	-	-	--	--	59,7
NAFTA	200	93	115,1	97	72	34,7	51	58	-12,1	--	--	-62,9
Unión Europea	331	203	63,1	107	126	-15,1	19	5	280,0	--	1	-77,1
Suiza	2	6	-66,7	8	18	-55,6	-	-	-	--	--	-49,6
ASEAN	80	58	37,9	54	40	35,0	3	-	///	--	--	71,9
China	192	386	-50,3	167	155	7,7	6	5	20,0	--	--	6,9
República de Corea	23	68	-66,2	4	2	100,0	12	7	71,4	--	--	-40,4
Japón	39	22	77,3	3	3	-	2	2	-	--	--	-36,3
India	6	8	-25,0	10	11	-9,1	3	11	-72,7	--	--	-92,8
Medio Oriente	1	1	-	1	4	-75,0	-	-	-	--	--	17,5
Magreb y Egipto	1	3	-66,7	--	--	56,1	-	-	-	-	--	-100,0
SACU	7	5	40,0	--	--	-30,6	1	-	///	--	--	///
Resto	14	26	-46,2	15	10	50,0	-	2	-100,0	16	23	-30,4

Cuadro 15. Importaciones por Usos económicos, según zonas económicas y países seleccionados. Diez meses de 2015-2016

Zonas económicas y países seleccionados	Usos											
	Total			Bienes de capital			Bienes intermedios			Combustibles y lubricantes		
	2016*	2015*	Var. %	2016*	2015*	Var. %	2016*	2015*	Var. %	2016*	2015*	Var. %
	Millones de US\$			Millones de US\$			Millones de US\$			Millones de US\$		
Total	46.362	50.503	-8,2	9.755	9.775	-0,2	13.006	15.221	-14,6	4.308	6.131	-29,7
MERCOSUR	12.150	11.768	3,2	2.428	1.723	40,9	3.750	4.214	-11,0	413	261	58,2
Chile	588	606	-3,0	15	10	50,0	246	381	-35,4	113	1	///
Resto de ALADI	1.113	1.681	-33,8	4	7	-42,9	170	196	-13,3	596	1.137	-47,6
NAFTA	7.540	8.427	-10,5	1.827	2.052	-11,0	2.155	2.801	-23,1	1.056	1.152	-8,3
Unión Europea	8.270	8.486	-2,5	2.036	1.922	5,9	2.386	2.786	-14,4	314	386	-18,7
Suiza	442	604	-26,8	48	52	-7,7	244	313	-22,0	--	1	-37,5
ASEAN	1.958	1.692	15,7	339	341	-0,6	337	357	-5,6	61	25	144,0
China	8.784	9.763	-10,0	2.489	2.952	-15,7	2.196	2.435	-9,8	1	8	-87,5
República de Corea	759	888	-14,5	108	160	-32,5	186	278	-33,1	5	10	-50,0
Japón	805	1.063	-24,3	221	290	-23,8	186	210	-11,4	1	2	-50,0
India	590	605	-2,5	28	33	-15,2	316	361	-12,5	28	18	55,6
Medio Oriente	745	498	49,6	38	36	5,6	180	159	13,2	478	260	83,8
Magreb y Egipto	160	40	300,0	2	1	100,0	89	16	456,3	49	--	///
SACU	151	159	-5,0	16	18	-11,1	56	63	-11,1	13	11	18,2
Resto	2.306	4.224	-45,4	156	176	-11,4	511	651	-21,5	1.181	2.859	-58,7

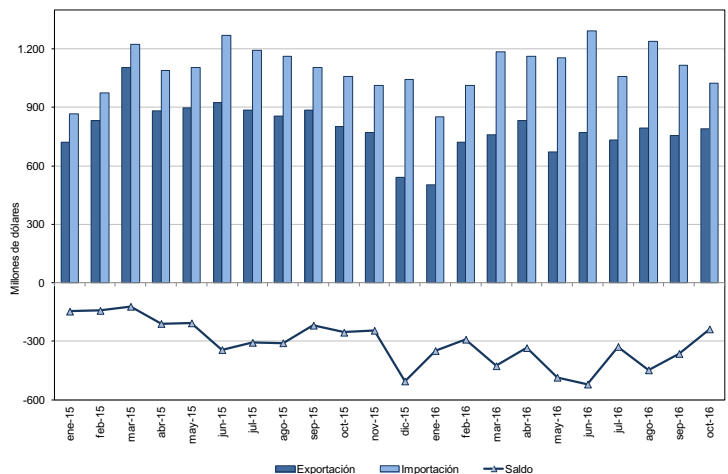
(continúa)

Cuadro 15. (conclusión)

Zonas económicas y países seleccionados	Usos											
	Piezas y accesorios para bienes de capital			Bienes de consumo			Vehículos automotores de pasajeros			Resto		
	2016*	2015*	Var. %	2016*	2015*	Var. %	2016*	2015*	Var. %	2016*	2015*	Var. %
	Millones de US\$			Millones de US\$			Millones de US\$			Millones de US\$		
Total	9.535	10.759	-11,4	6.090	5.591	8,9	3.497	2.793	25,2	170	232	-26,7
MERCOSUR	1.999	2.551	-21,6	970	845	14,8	2.587	2.170	19,2	3	4	-25,0
Chile	29	38	-23,7	186	176	5,7	-	-	-	--	--	-21,4
Resto de ALADI	7	8	-12,5	335	333	0,6	-	-	-	--	--	51,9
NAFTA	1.109	1.118	-0,8	904	838	7,9	486	464	4,7	4	2	100,0
Unión Europea	2.092	2.119	-1,3	1.226	1.229	-0,2	214	33	///	3	9	-66,7
Suiza	27	72	-62,5	123	166	-25,9	-	-	-	--	--	-28,4
ASEAN	780	608	28,3	436	362	20,4	5	-	///	--	--	5,0
China	2.516	2.975	-15,4	1.549	1.358	14,1	33	34	-2,9	1	1	-
República de Corea	317	359	-11,7	44	23	91,3	98	59	66,1	--	--	-48,8
Japón	340	514	-33,9	41	37	10,8	17	9	88,9	--	--	-20,7
India	68	86	-20,9	110	94	17,0	40	13	207,7	--	--	18,3
Medio Oriente	10	15	-33,3	39	28	39,3	-	-	-	--	--	27,5
Magreb y Egipto	15	18	-16,7	6	4	50,0	--	-	///	--	--	-59,0
SACU	52	58	-10,3	4	2	100,0	10	5	100,0	--	--	98,5
Resto	174	221	-21,3	119	95	25,3	6	6	-	159	216	-26,4

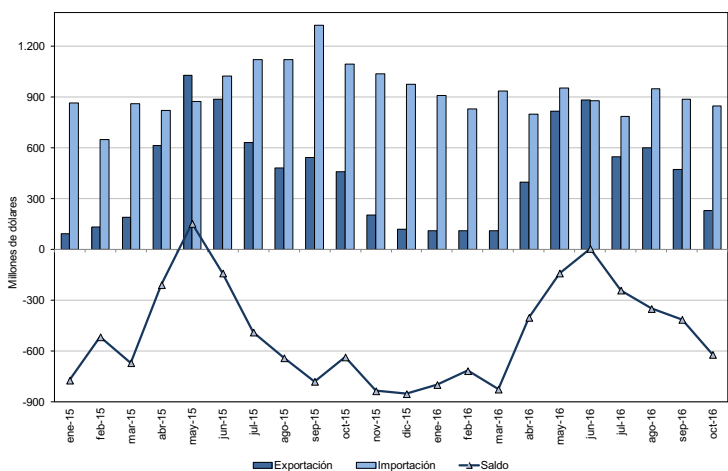
Cuadro 16. Intercambio Comercial Argentino con Brasil. Enero de 2015-octubre de 2016

Período	Exportación		Importación		Saldo	
	2016 ^e	2015*	2016*	2015*	2016*	2015*
	Millones de US\$					
Ene	503	720	851	866	-348	-146
Feb	723	832	1.013	975	-290	-142
Mar	759	1.103	1.185	1.224	-426	-121
Abr	831	882	1.164	1.090	-333	-209
May	671	897	1.156	1.103	-485	-206
Jun	771	925	1.291	1.268	-520	-343
Jul	733	885	1.059	1.191	-327	-306
Ago	793	856	1.240	1.163	-447	-308
Sep	755	887	1.118	1.105	-363	-218
Oct	789	803	1.026	1.057	-237	-254
Nov		770		1.014		-244
Dic		540		1.044		-504



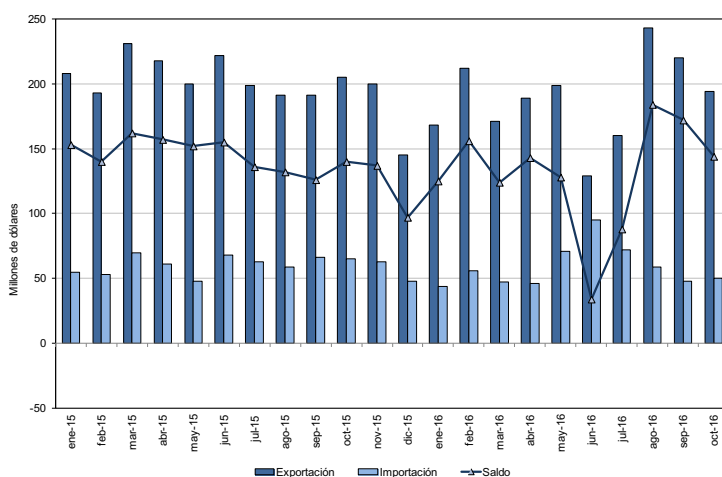
Cuadro 17. Intercambio Comercial Argentino con China. Enero de 2015-octubre de 2016

Período	Exportación		Importación		Saldo	
	2016 ^e	2015*	2016*	2015*	2016*	2015*
	Millones de US\$					
Ene	110	93	910	866	-799	-773
Feb	112	133	829	649	-717	-517
Mar	112	190	938	860	-826	-670
Abr	397	613	799	822	-402	-209
May	816	1.029	956	875	-140	153
Jun	885	887	880	1.026	5	-140
Jul	546	632	787	1.121	-241	-489
Ago	599	482	949	1.123	-350	-641
Sep	472	544	886	1.324	-414	-780
Oct	229	460	850	1.096	-621	-636
Nov		203		1.039		-836
Dic		121		974		-853



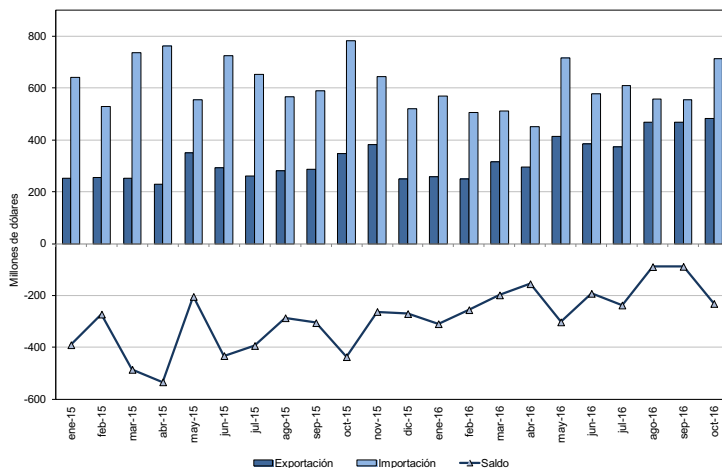
Cuadro 18. Intercambio Comercial Argentino con Chile. Enero de 2015-octubre de 2016

Período	Exportación		Importación		Saldo	
	2016 ^e	2015 [*]	2016 [*]	2015 [*]	2016 [*]	2015 [*]
Millones de US\$						
Ene	168	208	44	55	125	153
Feb	212	193	56	53	156	140
Mar	171	231	47	70	124	162
Abr	189	218	46	61	143	157
May	199	200	71	48	128	152
Jun	129	222	95	68	34	155
Jul	160	199	72	63	88	136
Ago	243	191	59	59	184	132
Sep	220	191	48	66	172	126
Oct	194	205	50	65	144	140
Nov		200		63		137
Dic		145		48		97



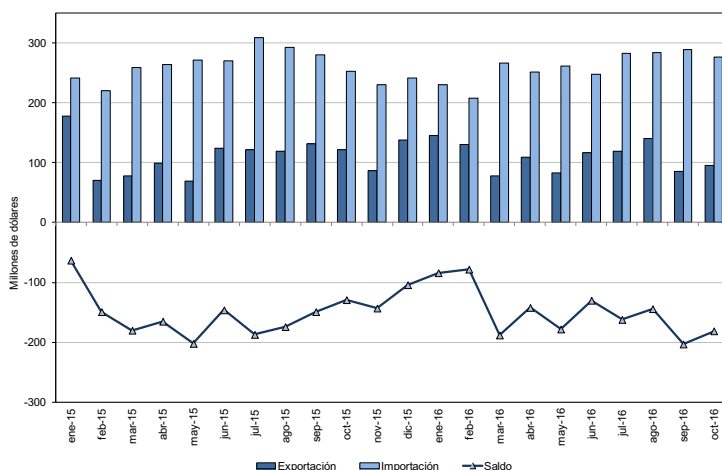
Cuadro 19. Intercambio Comercial Argentino con Estados Unidos. Enero de 2015-octubre de 2016

Período	Exportación		Importación		Saldo	
	2016 ^e	2015 [*]	2016 [*]	2015 [*]	2016 [*]	2015 [*]
Millones de US\$						
Ene	259	251	568	641	-309	-390
Feb	249	256	504	527	-255	-272
Mar	314	252	512	737	-198	-485
Abr	295	228	450	761	-155	-533
May	413	349	715	554	-302	-204
Jun	384	293	576	725	-192	-432
Jul	372	260	609	653	-237	-393
Ago	467	281	557	567	-89	-286
Sep	467	286	555	590	-88	-305
Oct	483	346	714	782	-231	-436
Nov		382		644		-262
Dic		249		519		-270



Cuadro 20. Intercambio Comercial Argentino con Alemania. Enero de 2015-octubre de 2016

Período	Exportación		Importación		Saldo	
	2016 ^e	2015 [*]	2016 [*]	2015 [*]	2016 [*]	2015 [*]
Millones de US\$						
Ene	145	178	230	241	-84	-63
Feb	130	71	208	220	-78	-149
Mar	78	78	266	259	-188	-180
Abr	109	99	251	264	-142	-165
May	83	69	261	271	-178	-202
Jun	117	124	247	270	-130	-146
Jul	119	122	282	309	-162	-187
Ago	140	119	284	292	-144	-174
Sep	86	132	289	280	-203	-149
Oct	96	122	276	252	-181	-129
Nov		87		230		-143
Dic		138		241		-104



Cuadro 21. Exportaciones a Brasil según principales rubros. Octubre y diez meses de 2015-2016

Rubros	Exportaciones a Brasil					
	Octubre			Diez meses		
	2016 ^e	2015 [*]	Variación porcentual	2016 ^e	2015 [*]	Variación porcentual
	Millones de US\$		%	Millones de US\$		%
Total	789	803	-1,7	7.328	8.789	-16,6
Productos primarios	193	93	107,5	1.536	1.272	20,8
Animales vivos	--	--	-49,1	--	--	3,8
Pescados y mariscos sin elaborar	1	1	-	8	8	-
Miel	-	-	-	-	-	-
Hortalizas y legumbres sin elaborar	21	8	162,5	299	135	121,5
Frutas frescas	9	9	-	107	125	-14,4
Cereales	158	71	122,5	1.067	962	10,9
Semillas y frutos oleaginosos	1	--	383,0	11	8	37,5
Tabaco sin elaborar	1	--	151,8	17	5	240,0
Lanas sucias	-	-	-	-	-	-
Fibras de algodón	--	-	///	1	--	31,4
Minerales metalíferos, escorias y cenizas	-	-	-	-	-	-
Resto de Productos primarios	3	3	-	26	29	-10,3
Manufacturas de Origen Agropecuario (MOA)	115	130	-11,5	1.092	1.073	1,8
Carnes y sus preparados	6	4	50,0	46	53	-13,2
Pescados y mariscos elaborados	6	4	50,0	53	69	-23,2
Productos lácteos	22	19	15,8	183	146	25,3
Otros productos de origen animal	1	1	-	6	7	-14,3
Frutas secas o procesadas	9	8	12,5	45	44	2,3
Café, té, yerba mate y especias	--	--	68,2	3	2	50,0
Productos de molinería y sus preparaciones	31	40	-22,5	350	353	-0,8
Grasas y aceites	2	12	-83,3	62	52	19,2
Azúcar, cacao y artículos de confitería	2	5	-60,0	24	37	-35,1
Preparados de hortalizas, legumbres y frutas	22	21	4,8	197	158	24,7
Bebidas, líquidos alcohólicos y vinagre	5	6	-16,7	42	45	-6,7
Residuos y desperdicios de la industria alimenticia	--	--	-41,3	3	4	-25,0
Extractos curtientes y tintóreos	3	6	-50,0	47	65	-27,7
Pieles y cueros	--	--	265,3	2	1	100,0
Lanas elaboradas	-	-	-	--	--	-48,0
Resto de MOA	3	3	-	30	36	-16,7
Manufacturas de Origen Industrial (MOI)	456	560	-18,6	4.543	6.241	-27,2
Productos químicos y conexos	57	94	-39,4	555	872	-36,4
Materias plásticas y sus manufacturas	50	41	22,0	433	450	-3,8
Caucho y sus manufacturas	13	12	8,3	141	123	14,6
Manufacturas de cuero, marroquinería, etc.	--	--	81,2	1	1	-
Papel, cartón, impresos y publicaciones	8	13	-38,5	99	138	-28,3
Textiles y confecciones	6	8	-25,0	59	90	-34,4
Calzado y sus partes componentes	-	--	-100,0	--	--	-76,2
Manufacturas de piedra, yeso, vidrio, etc.	1	1	-	10	16	-37,5
Piedras, metales preciosos y sus manufacturas; monedas	-	-	-	--	--	115,0
Metales comunes y sus manufacturas	22	23	-4,3	208	280	-25,7
Máquinas y aparatos, material eléctrico	41	42	-2,4	372	434	-14,3
Material de transporte terrestre	254	256	-0,8	2.636	3.681	-28,4
Vehículos de navegación aérea, marítima y fluvial	-	64	-100,0	--	119	-100,0
Resto de MOI	3	4	-25,0	29	38	-23,7
Combustibles y energía	25	21	19,0	158	203	-22,2
Petróleo crudo	-	-	-	-	-	-
Carburantes	9	14	-35,7	81	114	-28,9
Grasas y aceites lubricantes	--	--	-71,5	2	4	-50,0
Gas de petróleo y otros hidrocarburos gaseosos	14	6	133,3	71	78	-9,0
Energía eléctrica	2	1	100,0	2	1	100,0
Resto de combustibles	--	--	-40,3	2	6	-66,7

Cuadro 22. Importaciones desde Brasil por Usos económicos. Octubre y diez meses de 2015-2016

Usos	Importaciones desde Brasil					
	Octubre			Diez meses		
	2016*	2015*	Variación porcentual	2016*	2015*	Variación porcentual
	Millones de US\$		%	Millones de US\$		%
Total	1.026	1.057	-2,9	11.103	11.042	0,6
Bienes de capital	219	171	28,1	2.423	1.708	41,9
Bienes intermedios	313	377	-17,0	3.199	3.886	-17,7
Combustibles y lubricantes	26	2	///	81	16	406,3
Piezas y accesorios para bienes de capital	181	229	-21,0	1.937	2.507	-22,7
Bienes de consumo	99	83	19,3	872	752	16,0
Vehículos automotores de pasajeros	188	195	-3,6	2.587	2.170	19,2
Resto	--	--	///	3	4	-25,0

7. Efecto de los Términos del intercambio

El saldo de la balanza comercial en el mes de octubre de 2016 fue deficitario en 114 millones de dólares. Si en este período hubiesen prevalecido los precios del mismo mes del año anterior, el saldo comercial habría arrojado, en cambio, un déficit de 434 millones de dólares. Bajo este supuesto el país tuvo una ganancia en los términos del intercambio de 314 millones de dólares.

Ver metodología: Índices de Precios y Cantidades del Comercio Exterior -punto 6- (http://www.indec.gov.ar/ftp/cuadros/economia/metodologia_preciosycantidades.pdf)

Cuadro 23. Comercio Exterior. Octubre de 2016 a precios corrientes y a precios de octubre de 2015

Comercio Exterior	Octubre de 2016	
	A precios corrientes	A precios del mes de octubre de 2015
	Millones de US\$	
Exportación	4.715	4.638
Importación	4.829	5.071
Saldo	-114	-434

8. Información complementaria

El valor de las exportaciones de octubre de 2016 fue estimado preliminarmente debido a que 6,4% de la documentación aduanera oficializada durante este mes se encuentra aún pendiente, entendiéndose que al momento del cierre de la presente información no fue cumplida ni anulada.

Cuadro 24. Cifras de comercio exterior: totales de exportación, porcentaje de documentación pendiente y totales base usuario de exportación e importación. Diez meses de 2016

Período	Exportaciones	Documentación pendiente de exportación	Base usuario ⁽¹⁾	
			Exportaciones	Importaciones
	Millones de US\$	%	Millones de US\$	
Diez meses de 2016	48.314	0,9	48.259	46.362
Enero	3.875	0,1	3.875	4.052
Febrero	4.143	0,1	4.143	4.034
Marzo	4.424	0,2	4.424	4.698
Abril	4.743	0,1	4.743	4.371
Mayo	5.371	0,1	5.371	4.886
Junio	5.285	0,2	5.285	5.112
Julio	4.980	0,2	4.980	4.649
Agosto	5.759	0,3	5.759	5.051
Septiembre	5.018	1,0	5.018	4.679
Octubre	4.715	6,4	4.660	4.829

⁽¹⁾ La información sobre la base usuario se encuentra disponible en el Sistema de Consulta del Comercio Exterior de Bienes en www.indec.gov.ar. Este sistema proporciona cifras del comercio exterior de bienes actualizadas en forma continua, que sirven como instrumento para la toma de decisiones y el análisis del intercambio comercial entre los países.

Desde aquí puede consultar por tipo de comercio (exportación o importación), buscar uno o más productos de acuerdo a la Nomenclatura Común del MERCOSUR y filtrar los resultados por año, período (mensual o anual) y país de destino de las exportaciones u origen de las importaciones. También tiene la opción de descargar la base completa para cada uno de los años disponibles –2002-2016–.

A partir de este año, en www.indec.gov.ar se encuentran disponibles los cuadros correspondientes al INDEC Informa cap 3.1 Sector Externo.

Nota Metodológica

- En la publicación de la información de prensa del Intercambio Comercial Argentino suelen realizarse modificaciones a las cifras de los meses anteriores, especialmente en los valores de exportación. Estas modificaciones obedecen a múltiples razones: el valor informado se construye fundamentalmente sobre la base de operaciones realizadas y perfeccionadas desde el punto de vista documental y en el caso de existir un porcentaje de operaciones pendiente al momento de brindar la información, su valor debe ser estimado. Asimismo hay operaciones que han sido oficializadas por un valor, se efectivizan por un valor inferior y se demora la carga del post embarque (documento en donde se consigna el valor definitivo). Finalmente, la aplicación de regímenes tales como el de precios revisables (petróleo), con ajuste de precios en función a la calidad (concentrado de minerales), así como las operaciones en consignación, permiten a los exportadores modificar los valores declarados en el momento de la exportación en plazos que van de los 60 a los 180 días del embarque.

- Dada la Resolución 281/98, los exportadores de minerales tienen opción de modificar el valor de sus transacciones en virtud de las variaciones en la cantidad y en la ley del mineral constatadas por el comprador. Esta opción puede ser ejercida dentro de los seis meses de embarque, con posibilidades de prorrogar este plazo por otros seis meses.

- Por lo general no se realizan modificaciones en las cifras de importación, salvo las practicadas a fin de cada año por la recuperación por parte de los importadores de mercaderías que fueran enviadas previamente a rezago y registradas como tal.

- Las variaciones porcentuales de precios y cantidades de las exportaciones e importaciones del período analizado se construyeron sobre la base de un índice de precios mensual del tipo Paasche con base 2004=100. Los índices de precios del tipo Paasche se construyen considerando las cantidades del período de cálculo, razón por la cual son sensibles a los cambios en la composición del comercio exterior.

- El ajuste estacional se lleva a cabo utilizando el programa de desestacionalización X-13ARIMA-SEATS (Versión 1.1 Build 19) desarrollado por el U.S. Census Bureau.

La serie desestacionalizada surge de eliminar de la serie original las fluctuaciones estacionales; las variaciones debidas a los días de actividad y a los feriados móviles. Por lo tanto se estiman los factores estacionales, los efectos por días de actividad y por feriados móviles para luego ser removidos de la serie original.

Los factores estacionales se estiman con el módulo x11 del programa X-13ARIMA-SEATS. Por las características del método estos factores sufren modificaciones cada vez que se incorpora un nuevo dato a la serie original.

Las variaciones por días de actividad y por feriados móviles se estiman con un modelo de regresión con errores Arima (RegArima). Los parámetros de este modelo quedan fijos hasta que se realiza una nueva actualización. El modelo se actualiza dos veces al año. La serie de tendencia-ciclo se estima a partir de la serie desestacionalizada con el método Dagum.

A continuación se especifican las opciones de desestacionalización correspondientes a la presente actualización:

Exportaciones

Descripción de las opciones utilizadas

- * Método de agregación: directo
- * Tipo de descomposición: multiplicativa
- * Filtros estacionales: 3x9
- * Período considerado para la modelización del RegArima: desde enero de 2007 hasta diciembre de 2015.
- * Modelo ajustado: ARIMA log(1 1 1)(0 1 1)12
- * Ajuste de variación por outliers

Importaciones

Descripción de las opciones utilizadas

- * Método de agregación: directo
- * Tipo de descomposición: multiplicativa
- * Período considerado para la modelización del RegArima: desde enero de 1996 hasta diciembre de 2015.
- * Modelo ajustado: ARIMA log(1 1 2)(0 1 1)12
- * Ajuste de efecto por días de actividad
- * Ajuste de efecto pascuas
- * Ajuste de variación por outliers

Zonas Económicas:

MERCOSUR (Mercado Común del Sur): incluye Argentina, Brasil, Paraguay, Uruguay, Venezuela y zonas francas de Brasil y Uruguay.

Chile: incluye zonas francas.

Resto de ALADI (Asociación Latinoamericana de Integración): incluye Bolivia, Colombia, Cuba, Ecuador, Panamá, Perú y zonas francas.

NAFTA (Tratado de Libre Comercio de América del Norte): incluye Canadá, Estados Unidos (incluye Puerto Rico y territorios vinculados en América y Oceanía) y México.

UE (Unión Europea): incluye Alemania, Austria, Bélgica, Bulgaria, Chipre, Croacia a partir de 2014, Dinamarca, Eslovaquia, Eslovenia, España (incluye Islas Canarias), Estonia, Finlandia, Francia (incluye Mónaco), Grecia, Hungría, Irlanda, Italia (incluye San Marino), Letonia, Lituania, Luxemburgo, Malta, Países Bajos, Polonia, Portugal, Reino Unido de Gran Bretaña e Irlanda del Norte, República Checa, Rumania y Suecia.

ASEAN (Asociación de las Naciones del Sudeste Asiático): incluye Brunei, Camboya, Filipinas, Indonesia, Laos, Malasia, Myanmar, Singapur, Tailandia y Viet Nam.

China: Incluye Hong Kong y Macao.

Medio Oriente incluye: Arabia Saudita, Bahrein, Emiratos Árabes Unidos, Irán, Iraq, Israel, Jordania, Kuwait, Líbano, Omán, Qatar, Yemen, Siria y Palestina.

Egipto y la Unión del Magreb Árabe incluye: Argelia, Libia, Marruecos, Mauritania y Túnez.

SACU (Unión Aduanera del sur de África): incluye Botswana, Lesotho, Sudáfrica y Swazilandia.

Signos convencionales:

- * Dato provisorio
- Dato ínfimo, menos de la mitad del último dígito mostrado
- Dato igual a cero
- e Dato estimado
- . Dato no registrado
- /// Dato que no corresponde presentar debido a la naturaleza de las cosas